

Domande

A037

SCIENZE E TECNOLOGIE DELLE COSTRUZIONI TECNOLOGIE E TECNICHE
DI RAPPRESENTAZIONE GRAFICA

Prova OR22_A037

La risposta corretta è sempre la [a]

Quesito 1

Il circocentro, l'incentro e l'ortocentro sono punti notevoli dei triangoli. Nel caso di un triangolo rettangolo, i predetti punti sono posizionati nell'ordine:

- [a] sull'ipotenusa; all'interno della figura; nel vertice in comune tra i cateti.
 - [b] nel vertice in comune tra i cateti; all'interno della figura; sull'ipotenusa.
 - [c] all'esterno della figura oltre l'ipotenusa; sul cateto minore; nel punto in comune dei cateti.
 - [d] all'esterno della figura oltre il cateto minore; nel punto medio dell'ipotenusa; all'interno della figura.
-

Quesito 2

In geometria, un poliedro è:

- [a] un solido limitato da un numero finito di poligoni disposti in modo tale che ciascun lato sia comune a soli due poligoni.
 - [b] un solido limitato da due quadrilateri uguali posti su piani paralleli e un numero di parallelogrammi pari al numero dei lati delle basi.
 - [c] una figura piana costituita da più lati di diversa lunghezza
 - [d] un solido limitato da due poligoni regolari uguali posti su piani ortogonali e un numero di parallelogrammi pari al numero dei lati delle basi.
-

Quesito 3

Nell'ambito delle Norme grafiche nazionali (UNI) per il disegno tecnico, la quota ausiliare è:

- [a] informativa ed il suo valore può essere desunto dalla somma di altre quote presenti sul grafico.
 - [b] informativa delle caratteristiche qualitative dell'oggetto rappresentato.
 - [c] indispensabile alla comprensione delle dimensioni dell'elemento.
 - [d] indispensabile alla comprensione delle qualità non numerabili dell'oggetto rappresentato.
-

Quesito 4

In omotetia, la figura corrispondente di un quadrilatero generico è:

- [a] un quadrilatero isomorfo e scalato.
 - [b] un quadrilatero isometrico e scalato.
 - [c] un quadrilatero identico a quello dato.
 - [d] un quadrilatero speculare.
-

Quesito 5

In una curva policentrica, i centri di curvatura:

- [a] sono allineati in coppie sequenziali.
 - [b] sono genericamente allineati a coppie.
 - [c] sono allineati in triple sequenziali.
 - [d] seguono la direzione di curvatura.
-

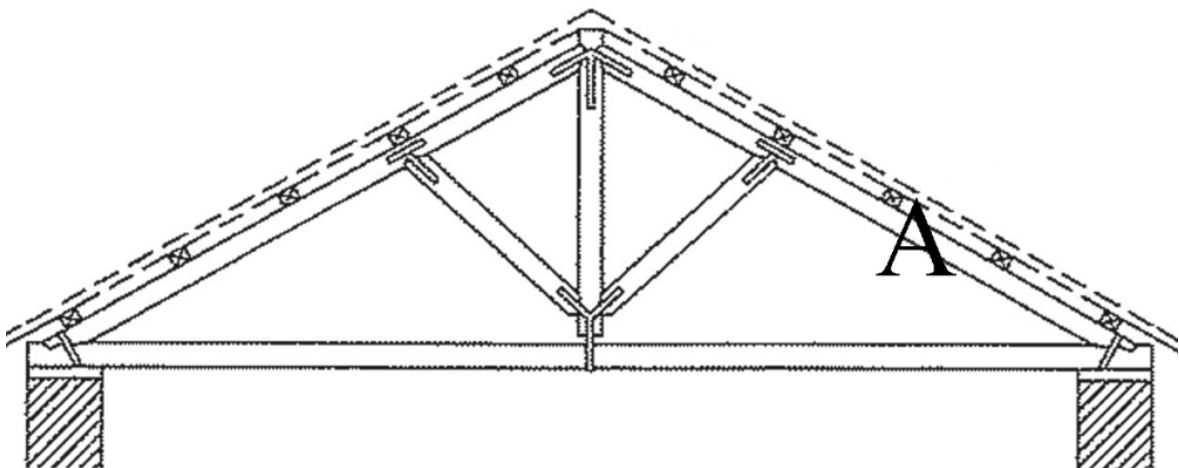
Quesito 6

Nel portico dello Spedale degli Innocenti in Firenze, Filippo Brunelleschi utilizza un modulo cubico coperto da volta a vela. La geometria di questa volta è definita da:

- [a] una porzione di superficie sferica.
 - [b] l'intersezione di due volte a botte.
 - [c] una porzione di superficie cilindrica.
 - [d] la composizione di quattro fusi.
-

Quesito 7

Nell'immagine è rappresentata una sezione verticale di una copertura a falde retta da capriata triangolare in legno. L'elemento della capriata indicato con la lettera A è:



- [a] il puntone.
 - [b] la saetta.
 - [c] il traverso.
 - [d] il montante.
-

Quesito 8

La differenza tra il sistema "platform frame" e il sistema "balloon frame" risiede:

- [a] nella lunghezza dei montanti verticali del telaio strutturale.

- [b] nel tipo di materiale utilizzato in ciascuna delle due tipologie.
 - [c] nella conformazione geometrica dei solai di piano.
 - [d] nella resistenza strutturale delle travi.
-

Quesito 9

Il placcaggio è una tecnica utilizzata nel consolidamento delle strutture murarie e consiste nella:

- [a] costruzione di cordoli armati in aderenza alla muratura esistente e a questa collegati da traverse passanti.
 - [b] dotazione di una fondazione ad elementi strutturali che ne sono privi.
 - [c] installazione di puntoni in acciaio alla base della fondazione per raggiungere strati di terreno di maggiore portanza.
 - [d] messa in opera di piastre in acciaio per incrementare la resistenza delle pareti in muratura.
-

Quesito 10

Il DPR 6 giugno 2001, n. 380 "Testo unico delle disposizioni legislative e regolamentari in materia edilizia" (ivi comprese le successive modifiche e integrazioni) prevede che possa essere eseguito senza titolo abilitativo – salvo più restrittive disposizioni previste dalla disciplina regionale e dagli strumenti urbanistici, e comunque nel rispetto delle altre normative di settore aventi incidenza sulla disciplina dell'attività edilizia e, in particolare, delle disposizioni contenute nel decreto legislativo 29 ottobre 1999, n. 490 – uno dei seguenti interventi:

- [a] interventi [...] volti all'eliminazione di barriere architettoniche che non comportino la realizzazione di rampe o di ascensori esterni, ovvero di manufatti che alterino la sagoma dell'edificio.
 - [b] interventi di manutenzione straordinaria.
 - [c] interventi di installazione delle pompe di calore aria-aria di potenza termica utile nominale superiore a 12 kW.
 - [d] interventi di restauro e di risanamento conservativo.
-

Quesito 11

La Legge 24/03/1989 n.122 concerne, tra le altre, le disposizioni in materia di parcheggi e, in particolare, prevede che nelle nuove costruzioni ed anche nelle aree di pertinenza delle costruzioni stesse, devono essere riservati appositi spazi per parcheggi in misura:

- [a] non inferiore ad un metro quadrato per ogni dieci metri cubi di costruzione.
 - [b] non inferiore a due metri quadrati per ogni quaranta metri cubi di costruzione.
 - [c] non inferiore a tre metri quadrati per ogni cento metri cubi di costruzione.
 - [d] non inferiore a dieci metri quadrati per ogni mille metri cubi di costruzione.
-

Quesito 12

Nella determinazione della spinta esercitata dal terreno contro un'opera di sostegno verticale, con attrito nullo tra terra e muro, l'insistenza sul terrapieno a monte della parete di carichi permanenti e variabili (dovuti alla presenza di un edificio, una strada o un ricarico di terra) comporta:

- [a] un incremento costante della pressione attiva sul terreno.
 - [b] un incremento esponenziale della pressione attiva sul terreno.
 - [c] un incremento logaritmico della pressione attiva sul terreno.
 - [d] un incremento nullo della pressione attiva sul terreno.
-

Quesito 13

Considerata una trave orizzontale, di luce pari a "L", incastrata alle estremità e soggetta ad un carico uniformemente distribuito "q", quale tra le quattro formule riportate in immagine esprime il valore del momento all'incastro?

$$1) -\frac{q^2 L}{4} \quad 2) -\frac{q L^3}{9} \quad 3) -\frac{q L^2}{12} \quad 4) -\frac{q^3 L}{16}$$

[a] 3)

[b] 2)

[c] 4)

[d] 1)

Quesito 14

Considerata una trave appoggiata alle estremità, di luce pari ad "L", soggetta ad una forza concentrata "F" applicata in mezzeria, quali tra le quattro formule riportate nell'immagine - nelle quali "E" indica il modulo di elasticità del materiale ed "I" indica il momento di inerzia della sezione - esprime il valore della freccia massima?

$$1) \frac{F L}{12 E I} \quad 2) \frac{F L^3}{48 E I} \quad 3) \frac{F L^2}{12 E I} \quad 4) \frac{F L^3}{24 E I}$$

[a] 2)

[b] 1)

[c] 4)

[d] 3)

Quesito 15

Le aste controvento assolvono alla funzione di:

- [a] stabilizzare i telai fuori dal piano, anche in assenza di carichi orizzontali.
 - [b] stabilizzare i telai nel proprio piano, in presenza di carichi orizzontali.
 - [c] stabilizzare i telai fuori dal piano, in assenza di carichi verticali.
 - [d] stabilizzare i telai nel proprio piano, anche in assenza di carichi orizzontali.
-

Quesito 16

Nella progettazione degli impianti nell'edilizia, dato un fenomeno di trasmissione di calore in condizioni di regime stazionario attraverso un elemento strutturale che divide uno spazio esterno da uno spazio interno, la trasmittanza misura:

- [a] la quantità di calore che nell'unità di tempo attraversa quell'elemento strutturale della superficie di 1m^2 in presenza di una differenza di temperatura di 1 grado Kelvin tra l'interno e l'esterno.
 - [b] la quantità di calore che attraversa quell'elemento strutturale del volume di 1m^3 in presenza di una differenza di temperatura di 1 grado Kelvin tra l'interno e l'esterno.
 - [c] la quantità di calore che attraversa quell'elemento strutturale del volume di 1m^3 in presenza di una differenza di temperatura di 1 grado Celsius tra l'interno e l'esterno.
 - [d] la quantità di calore che al tempo T_0 attraversa quell'elemento strutturale della superficie di 1m^2 in presenza di una differenza di temperatura di 1 grado Celsius tra l'interno e l'esterno, al tempo T_1 .
-

Quesito 17

Un percorso pedonale di lunghezza pari a m 10 in proiezione orizzontale e di pendenza pari al 5%:

- [a] supera un dislivello di m 0,5.
 - [b] supera un dislivello di m 0,25.
 - [c] supera un dislivello di m 5.
 - [d] supera un dislivello di m 0,55.
-

Quesito 18

Ai sensi del D.Lgs 9/4/2008 n.81, coordinato con il D.Lgs. 3/8/2009 n.106 – ivi comprese le rispettive successive modifiche e integrazioni – in un cantiere pubblico in cui opererà una sola impresa edile in assenza di Piano di Sicurezza e Coordinamento:

- [a] la Stazione appaltante deve effettuare la stima dei costi della sicurezza.
 - [b] la Stazione appaltante è esentata dalla stima dei costi della sicurezza.
 - [c] la Stazione appaltante deve formulare il Piano di Sicurezza e Coordinamento.
 - [d] la Stazione appaltante deve formulare il Piano Sostitutivo di Sicurezza.
-

Quesito 19

Ai sensi del D.Lgs 9/4/2008 n.81, coordinato con il D.Lgs. 3/8/2009 n.106 – ivi comprese le successive modifiche e integrazioni – in un cantiere in sicurezza, il progetto del ponteggio deve essere redatto da un ingegnere o da un architetto abilitato e qualificato:

- [a] se è superiore a venti metri di altezza dal piano di campagna.
 - [b] se installato in aderenza a spazi pubblici.
 - [c] sempre e in ogni caso.
 - [d] solo se richiesto dalla stazione appaltante.
-

Quesito 20

Nel caso di un terreno stratificato (o immerso completamente o parzialmente in acqua) contro un'opera di sostegno verticale ed attrito nullo tra terra e muro, la spinta esercitata sul terreno può essere determinata ricorrendo a:

- [a] il principio della sovrapposizione degli effetti.
 - [b] il metodo degli elementi finiti.
 - [c] il diagramma degli stati finiti.
 - [d] il diagramma del momento flettente e torcente.
-

Quesito 21

Le fasce di pertinenza – uno degli elementi compositivi della sede stradale – sono:

- [a] comprese tra il filo esterno della carreggiata e il confine stradale.
 - [b] oltre il confine stradale.
 - [c] esclusivamente sulla carreggiata.
 - [d] le aree spartitraffico.
-

Quesito 22

Nell'ambito delle costruzioni stradali, la "rete secondaria" assolve alla funzione:

- [a] di penetrazione in ambito provinciale e può essere indicativamente costituita dalle strade urbane di quartiere.
 - [b] di distribuzione in ambito regionale e può essere indicativamente costituita dalle strade urbane di scorrimento.
 - [c] di accesso interlocale e comunale e può essere indicativamente costituita dalle strade urbane locali.
 - [d] di distribuzione in ambito comunale e può essere indicativamente costituita dalle strade interpoderali
-

Quesito 23

In un progetto di climatizzazione invernale e di distribuzione di acqua calda sanitaria per un appartamento per civile abitazione, l'apparecchio che genera il calore necessario esprime il proprio rendimento attraverso il rapporto tra:

- [a] la potenza termica utile e la potenza termica al focolare.
 - [b] la potenza termica utile e la potenza massima dell'impianto.
 - [c] la temperatura massima e media dell'impianto.
 - [d] la potenza termica utile e la temperatura media dell'impianto.
-

Quesito 24

Per fluido ideale si intende un fluido privo di viscosità, tale quindi che la tensione da esso esercitata sia sempre:

- [a] normale alla superficie considerata.
 - [b] tangenziale alla superficie considerata.
 - [c] sghemba alla superficie considerata.
 - [d] complanare alla superficie considerata.
-

Quesito 25

Dato un sistema di masse $m_1, m_2, m_3, \dots, m_n$ e un sistema di assi cartesiani $X Y$ con origine in O , si definisce momento d'inerzia centrifugo:

- [a] la somma dei prodotti delle masse per il prodotto delle rispettive distanze dagli assi cartesiani.
 - [b] la somma dei prodotti delle masse per i quadrati delle rispettive distanze dagli assi cartesiani.
 - [c] il prodotto delle masse per la somma dei quadrati delle rispettive distanze dagli assi cartesiani.
 - [d] la somma dei momenti di inerzia assiali rispetto agli assi cartesiani.
-

Quesito 26

In un sistema di riferimento piano di polo $O (0 ; 0)$, il punto A ha coordinate polari $(45^\circ ; 4)$. In un sistema cartesiano piano di medesima origine, ed asse Y coincidente ai due sistemi, lo stesso punto A ha coordinate:

- [a] $A (4/\sqrt{2} ; 4/\sqrt{2})$
 - [b] $A (\sqrt{4} ; \sqrt{4})$
 - [c] $A (2 ; 2)$
 - [d] $A (\sqrt{2}/4 ; \sqrt{2}/4)$
-

Quesito 27

In ambiente Geographic Information System, un Digital Elevation Model è:

- [a] un'immagine raster.
 - [b] una superficie tridimensionale.
 - [c] un insieme puntuale.
 - [d] un insieme vettoriale.
-

Quesito 28

In cartografia, un sistema di proiezione cilindrico è diretto se la superficie cilindrica:

- [a] è tangente all'equatore.
 - [b] è tangente al meridiano e al rispettivo anti-meridiano.
 - [c] è tangente al meridiano di Greenwich e al rispettivo anti-meridiano.
 - [d] è tangente ai paralleli ai Tropici.
-

Quesito 29

Nell'ambito del rilievo mediante ricevitori satellitari, ECEF è:

- [a] il sistema fisso e geocentrico di coordinate cartesiane.
 - [b] la costellazione satellitare europea ausiliaria.
 - [c] il modello geoidico di riferimento per il continente europeo.
 - [d] l'acronimo dello sferoide di riferimento per il continente europeo.
-

Quesito 30

La "formula di Torricelli" e la "formula delle sezioni ragguate" concernono il calcolo dei volumi con applicazioni al terreno. La prima formula si applica qualora si conosca:

- [a] l'area della sezione media parallela alle due basi del prismoide o del cilindroide esemplificativo.
 - [b] l'altezza media tra le due basi del prismoide o del cilindroide esemplificativo.
 - [c] la distanza tra due punti perpendicolari agli spigoli laterali della linea di contorno delle basi del prismoide o del cilindroide esemplificativo.
 - [d] il perimetro della sezione media e delle due basi del prismoide o del cilindroide esemplificativo.
-

Quesito 31

In topografia, la procedura di "messa in stazione" di uno strumento topografico consiste nel:

- [a] rendere l'asse primario verticale e passante per il punto di stazione.
 - [b] rendere il centro dello strumento comune agli assi primario, secondario e di collimazione.
 - [c] rendere orizzontale il cerchio degli angoli azimutali.
 - [d] misurare il cateto dell'altezza strumentale rispetto al punto di stazione.
-

Quesito 32

In cartografia, una curva isoipsa rappresenta:

- [a] la linea congiungente i punti che sono alla stessa quota secondo un criterio di ricorrente equidistanza relazionata alla scala del disegno.
 - [b] la linea di displuvio delle alture montuose secondo un criterio di ricorrente equidistanza relazionata alla scala del disegno.
 - [c] la linea di compluvio delle alture montuose secondo un criterio di ricorrente equidistanza relazionata alla scala del disegno.
 - [d] la linea di massima pendenza delle alture montuose secondo un criterio di ricorrente equidistanza relazionata alla scala del disegno.
-

Quesito 33

In topografia, il "metodo per intersezione in avanti" consiste nel determinare:

- [a] le coordinate di un punto P inaccessibile purché esso sia visibile da due punti di stazione S1 e S2 diversi e di coordinate note, a loro volta tra loro intervisibili.
 - [b] le coordinate di un punto P inaccessibile purché esso sia visibile da due punti di stazione S1 e S2 diversi e di coordinate note, a loro volta tra loro non intervisibili.
 - [c] le coordinate di due punti di stazione S1 e S2 tra loro non intervisibili, con riferimento rispetto ad un punto di stazione S0 di coordinate note.
 - [d] le coordinate di due punti di stazione S1 e S2 tra loro intervisibili, con riferimento rispetto ad un punto di stazione S0 di coordinate note.
-

Quesito 34

Nel campo del rilevamento architettonico, l'eidotipo è:

- [a] un disegno delineato a mano libera a vista per registrare l'articolazione geometrica (in pianta e/o in alzato) dell'edificio e le distanze lineari prelevate.
 - [b] un disegno delineato a mano libera in scala per registrare l'articolazione geometrica (in pianta e/o in alzato) dell'edificio e le distanze lineari prelevate.
 - [c] ogni fotografia atta a documentare lo stato dei luoghi come supporto al disegno a schizzo (in pianta e/o in alzato) che registra le distanze lineari prelevate.
 - [d] un disegno in bozza recante l'articolazione geometrica (in pianta e/o in alzato) dell'edificio in scala e le distanze lineari prelevate.
-

Quesito 35

La scansione laser 3D è una tecnica di rilevamento architettonico largamente utilizzata negli ultimi anni. La cosiddetta "nuvola di punti" (dall'inglese "point cloud") può essere definita come:

- [a] un insieme di punti, di coordinate note, disposti nello spazio secondo la morfologia delle superfici raggiunte dal raggio laser dello strumento.
- [b] un insieme di punti disposti nella scena di rilievo secondo la geometria vettoriale delle superfici raggiunte dal raggio laser dello strumento.
- [c] un insieme di punti origine dei vettori uscenti dal centro di massa dello strumento e rivolti verso le superfici da rilevare.

[d] un insieme di punti polari dei vettori uscenti dal centro di massa dello strumento e rivolti verso le superfici da rilevare.

Quesito 36

Nell'ambito delle rappresentazioni topografica e cartografica, si annoverano le proiezioni quotate. Secondo questo metodo di rappresentazione:

- [a] la 2^a proiezione mongiana è sostituita dall'indicazione della sua quota aggregata in forma numerica alla 1^a proiezione mongiana.
 - [b] la 1^a proiezione mongiana è sostituita dall'indicazione della sua quota aggregata in forma numerica alla 2^a proiezione mongiana.
 - [c] la 1^a proiezione mongiana è aggregata numericamente alla 2^a proiezione mongiana.
 - [d] la 2^a proiezione mongiana è nulla perchè viene rappresentata solo la 1^a proiezione mongiana.
-

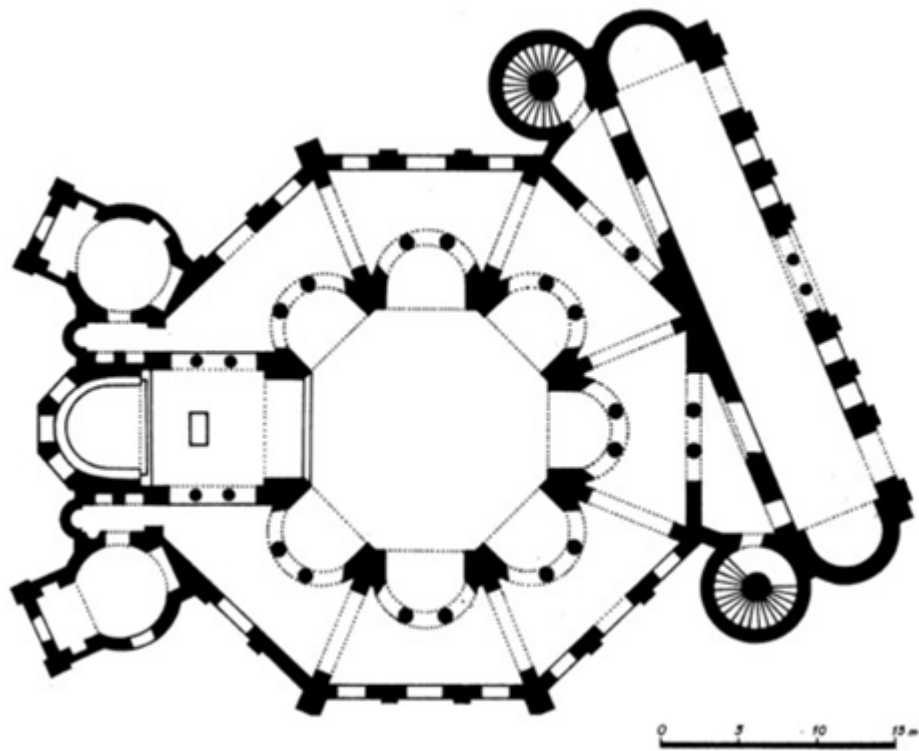
Quesito 37

In geometria, le simmetrie sono particolari tipi di trasformazione del piano in sé, o dello spazio in sé, che lasciano inalterate le distanze. Tra le forme geometriche regolari, il quadrato è caratterizzato da:

- [a] quattro assi di simmetria.
 - [b] due assi di simmetria.
 - [c] un asse di simmetria.
 - [d] infiniti assi di simmetria.
-

Quesito 38

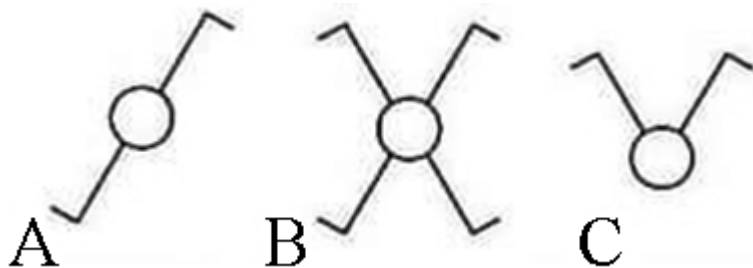
L'immagine mostra la pianta della Basilica di San Vitale a Ravenna, il cui impianto centrale è preceduto da:



- [a] il narthex.
- [b] il pronao.
- [c] il protiro.
- [d] il transetto.

Quesito 39

Ai sensi della norma CEI 3-23 "Segni grafici per schemi; generalità", che definisce i segni grafici, lettere, sigle per gli impianti elettrici, i simboli rappresentati in figura identificano nell'ordine:



- [a] A. deviatore unipolare - B. invertitore - C. commutatore unipolare
- [b] A. deviatore unipolare - B. commutatore unipolare - C. invertitore

[c] A. deviatore bipolare - B. commutatore unipolare - C. interruttore bipolare

[d] A. deviatore bipolare - B. interruttore bipolare - C. commutatore unipolare

Quesito 40

Nell'ambito del progetto architettonico, in un disegno tecnico in scala 1:200 è rappresentato in pianta uno spigolo murario di lunghezza pari a cm 3,5 che corrisponde alla dimensione reale di:

[a] m 7.

[b] m 0,7.

[c] m 70.

[d] m 0,07.

Quesito 41

Content comprehension

As most students already have mobile phones, many educational institutions are using them as classroom learning aids. Yet, while mobile phones can be used as valid learning tools, they can easily turn into a classroom disruption. Teachers repeatedly need to remind students to turn their devices off, if they are not using them for school activities. Mobile phones can also increase the risk of cyberbullying, or violence online, which is not easily recognized, making it difficult for teachers to stop it when it is happening. (Adapted from *Frontiers in Education*, 25 February 2020)

Using mobile phones in the classroom

[a] can lead to a range of problems.

[b] is not a good learning activity.

[c] is always allowed during the lesson.

[d] protects students from cyberbullying.

Quesito 42

Lexis in context

The Immigration Act 2014 introduced a prohibition on renting flats for use as their only or main home to adults who do not have a right to stay in the UK. This is to discourage illegal immigration and stop illegal immigrants from accessing UK's finite number of flats and houses. It will also help ensure that those people who do not have the right to be in the UK cannot live a settled life here. Landlords who break this prohibition may be subject to a civil penalty. (*Gov.uk*, 2014, *Code of Practice for Landlords*, p. 6)

"flats" in this context means

- [a] apartments
 - [b] domiciles
 - [c] seats
 - [d] neighbours
-

Quesito 43

Content comprehension

Today's classrooms have a diverse student population, and teachers try very hard to explore ideas that encourage an inclusive and multicultural environment. In truth, multicultural education has many advantages. Firstly, it prepares students of every age and from all cultural backgrounds to continue their education in any school of their choice, at home or abroad. Secondly, by focusing on ethnic, language, and gender issues that can marginalize groups of people, multicultural education can help students acquire the knowledge, attributes, skills, and attitudes needed to function in adult life and in a democratic society while feeling respected and heard. (adapted from the *Canadian International School*, 11 February 2022)

Multicultural education

- [a] can facilitate a student's educational career.
 - [b] can neglect and marginalize adult ethnic groups.
 - [c] focuses only on adult learning approaches.
 - [d] can make students feel judged and marginalized.
-

Quesito 44

Grammar

_____ disturbances in using smartphones within a classroom environment, proper rules should be established.

- [a] To avoid
 - [b] Avoided
 - [c] Avoid
 - [d] Should avoid
-

Quesito 45

Lexis

If you want to _____ time and money, you can shop online.

- [a] save
 - [b] empty
 - [c] show
 - [d] stay
-

Quesito 46

Quali tra questi acronimi indica formalmente una rete più estesa:

- [a] WAN, Wide Area Network
 - [b] MAN, Metropolitan Area Network
 - [c] LAN, Local Area Network
 - [d] PAN, Personal Area Network
-

Quesito 47

Cosa s'intende per File System:

- [a] La struttura logica con cui sono organizzati file e cartelle in una memoria di massa
 - [b] La struttura logica con cui sono organizzati file e cartelle in una RAM
 - [c] Un Hard disk su cui sono memorizzati i file
 - [d] Un Sistema operativo come Windows
-

Quesito 48

Nella Raccomandazione del Consiglio Europeo del 22 maggio 2018, lo sviluppo della competenza digitale da parte dei docenti è un aspetto particolarmente connesso alla...

- [a] esplorazione di nuove modalità di insegnamento-apprendimento
 - [b] esplorazione di nuovi strumenti per sostenere l'apprendimento permanente
 - [c] esplorazione di nuove opportunità per lavorare collaborativamente con i propri colleghi
 - [d] assunzione di ruoli e funzioni che vanno oltre all'insegnamento
-

Quesito 49

Quali delle seguenti attività NON è realizzabile con il software Audacity?

- [a] Coding
- [b] Podcasting

[c] Editing Audio

[d] Migliorare la qualità di un audio

Quesito 50

La transizione verso il digitale della scuola prevede investimenti per la creazione di ambienti digitali negli spazi delle scuole, promuovendo al contempo una visione di "classe digitale leggera". La scuola digitale deve aprirsi...

[a] al cosiddetto BYOD (Bring Your Own Device), ossia a politiche per cui l'utilizzo di dispositivi elettronici personali durante le attività didattiche sia possibile ed efficientemente integrato

[b] al cosiddetto BYOD (Bring Your Operational Device), ossia a politiche per cui l'utilizzo di dispositivi elettronici durante le attività didattiche sia possibile ed efficientemente integrato

[c] al Learning Management System (LMS), ossia a politiche per cui l'utilizzo di dispositivi elettronici personali durante le attività didattiche sia possibile ed efficientemente integrato

[d] al Learning Management System (LMS), ossia all'introduzione di regolamenti per il cosiddetto BYOD (Bring Your Own Device)
