



Il Ministro dell'istruzione e del merito

ALLEGATO TECNICO

1. Premessa

Il presente Allegato Tecnico descrive il modello architetturale e di funzionamento della Sezione ITS *Academy* di ANIST e della Banca Dati Nazionale, anche con riferimento alle misure tecnico-informatiche di adeguamento e alle modalità di raccordo della Banca Dati Nazionale con la Sezione ITS *Academy* di ANIST. Sono, altresì, descritte le tipologie di dati trattati, le categorie di interessati e le operazioni eseguibili sui medesimi dati, nonché le garanzie e le misure di sicurezza adottate dai Titolari al fine di tutelare i diritti fondamentali dei soggetti i cui dati sono coinvolti nel trattamento, in conformità al GDPR, al Codice della *privacy* e agli orientamenti comunitari e nazionali in materia. Sul punto, si precisa, inoltre, che al presente Allegato Tecnico è allegato il documento «*Matrice dei dati*», all'interno del quale sono riportati gli elementi di dettaglio relativi, tra gli altri, alle tipologie e categorie di dati personali trattati, all'eventuale obbligatorietà del relativo conferimento e alle tempistiche di conservazione. All'interno del predetto allegato sono, altresì, riportati i dati resi disponibili tramite la Sezione ITS *Academy* e la BDN e le relative modalità di fruizione, distinte in considerazione del soggetto che accede a tali dati (Cfr. «*F2-Sezione ITS Academy di ANIST*» e «*F2-INDIRE_Banca Dati Nazionale*»).

2. Descrizione della Sezione ITS *Academy* e della Banca Dati Nazionale e relativo modello di funzionamento

2.1. Descrizione della Sezione ITS *Academy* e relativa architettura di sistema

Nel rispetto dell'articolo 12, comma 1, della Legge n. 99/2022 e in attuazione dell'articolo 11 del Decreto Ministeriale n. 227/2023, la Sezione ITS *Academy* costituisce una partizione di ANIST all'interno della quale è contenuta l'Anagrafe nazionale dell'istruzione riguardante gli studenti iscritti ai percorsi degli ITS *Academy*.

In particolare, si tratta di un'infrastruttura tecnologica interoperabile con altre banche dati, gestite internamente ed esternamente al MIM, quali, in particolare: (i) l'ANIST; (ii) la Banca Dati Nazionale; (iii) l'ANPR, costituita presso il Ministero dell'Interno; (iv) l'ANIS, costituita presso il Ministero dell'Università e della Ricerca; (v) Sistema delle Comunicazioni Obbligatorie e (vi) UNIMARE, costituite presso il Ministero del Lavoro e delle Politiche Sociali.

Inoltre, la Sezione ITS *Academy* acquisisce i dati, in forma aggregata, relativi agli esiti occupazionali dei corsisti ITS *Academy* diplomati che intrattengono rapporti lavorativi esclusi dal perimetro delle comunicazioni obbligatorie di cui al successivo paragrafo 2.3, mediante interoperabilità con le pertinenti banche dati dell'Istituto Nazionale della Previdenza Sociale (INPS).

Nello specifico, l'interoperabilità con le suddette banche dati permette di far confluire, all'interno della Sezione ITS *Academy* di ANIST, alcuni dati e informazioni di interesse relativi al ciclo di vita dei corsisti ITS *Academy*,



Al Ministro dell'istruzione e del merito

a partire dal momento dell'iscrizione e accesso al percorso formativo sino al conseguimento del titolo di diploma di specializzazione per le tecnologie applicate e di diploma di specializzazione superiore per le tecnologie applicate, relativi, rispettivamente, ai percorsi formativi biennali, di quinto livello EQF e triennali di sesto livello EQF degli ITS *Academy* (i.e., dati anagrafici, titolo di accesso, corso di studi, stato del corsista, esperienze formative, esiti formativi, esiti intermedi).

Ai fini del perseguimento delle finalità di cui all'articolo 4 del Decreto Ministeriale del 30 novembre 2023, n. 227, i dati personali e le informazioni del singolo corsista suindicati sono acquisiti, gestiti e conservati all'interno della Sezione ITS *Academy*.

Ciò posto, possono accedere alla Sezione ITS *Academy* di ANIST:

- a) l'Utente ITS *Academy*, mediante autenticazione tramite SPID, CIE e CNS. I dati acquisiti nell'ambito della predetta procedura di autenticazione sono il nome, il cognome e il codice fiscale. Tale tipologia di Utente tratta i dati personali dei propri corsisti di cui alla Figura 3 e, in particolare, i dati dei corsisti, i dati di processo e di completamento, in tutte le tappe della relativa carriera di studio, a partire dall'iscrizione fino agli esiti formativi e agli esiti rilevati decorsi dodici mesi dal conseguimento del diploma;
- b) l'Utente della Direzione del Ministero competente in materia accede alle informazioni e ai dati personali contenuti nella Sezione ITS *Academy* di ANIST mediante la procedura di autenticazione di cui alla suddetta lettera a), per il perseguimento della finalità di cui all'articolo 4, lettera d) del D.M. n. 227/2023 e, in particolare, per assicurare il sostegno alla qualificazione del Sistema terziario di istruzione tecnologica superiore, mediante verifica dell'operatività e del funzionamento del sistema, nonché di assistenza amministrativa e tecnica sui processi implementati nella Sezione (i.e., supporto informatico all'utente per la verifica e risoluzione di problemi tecnici e/o amministrativi). Può inoltre consultare i dati aggregati attraverso i cruscotti di sintesi, con profondità storica, visibilità massima (livello nazionale) e possibilità di approfondimento a vari livelli di dettaglio (Regione, singolo ITS *Academy*, singolo percorso).

Si precisa, inoltre, che:

- INDIRE, fornendo lo pseudonimo, può accedere ai dati previamente pseudonimizzati dal MIM e resi disponibili grazie a *e-services* fruibili tramite la PDND (Cfr. file *excel* allegato sub A) «*Matrice dei dati*»);
- le Regioni possono accedere ai dati aggregati resi disponibili tramite i servizi *web* e/o *e-services* esposti sulla PDND. In particolare, i servizi di sola consultazione sono registrati dal MIM in qualità di soggetto erogatore su piattaforma PDND. Analogamente, le Regioni possono presentare una specifica richiesta di fruizione del singolo servizio di consultazione per accedere ai dati aggregati, sulla base di quanto concordato con l'Amministrazione;
- i corsisti e i diplomati ITS *Academy* possono richiedere il rilascio di certificazioni secondo le modalità di cui al successivo paragrafo 2.3, all'interno delle quali sono contenuti i relativi dati personali presenti nella Sezione ITS *Academy* di ANIST.



Il Ministro dell'istruzione e del merito

2.2. Modello di funzionamento della Sezione ITS Academy

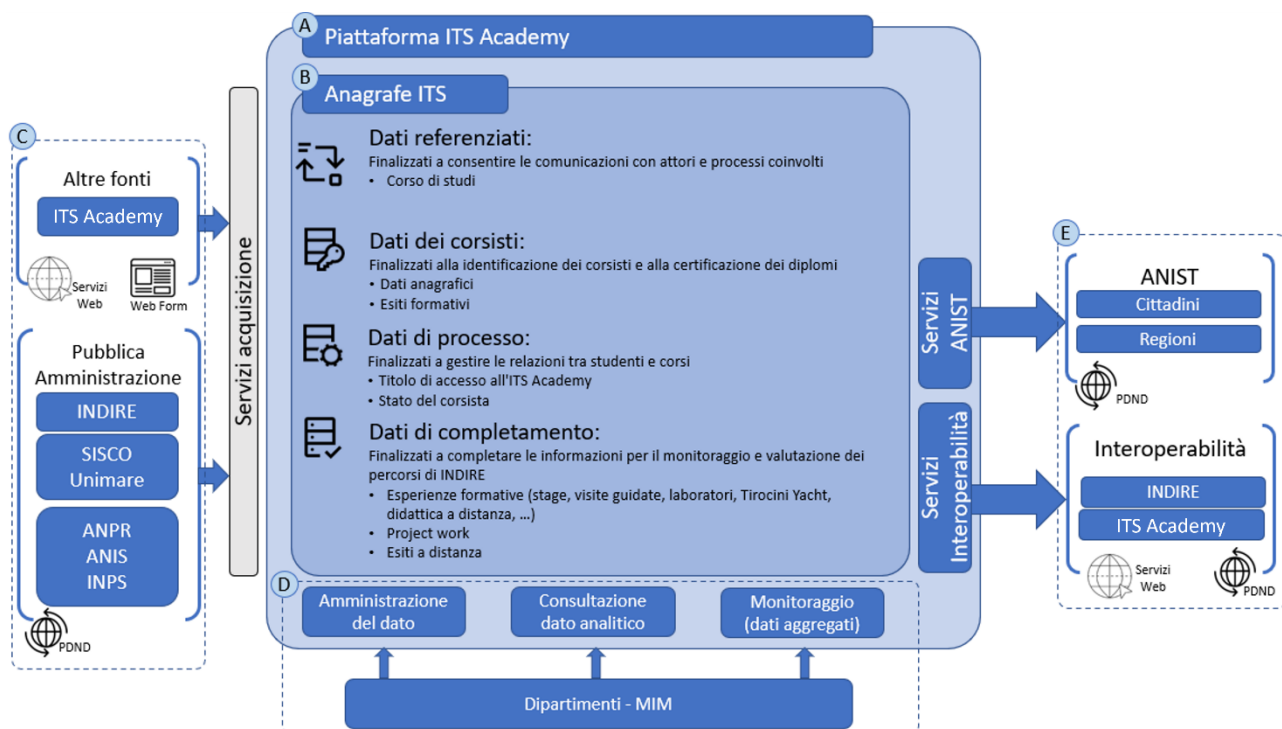
Il modello di funzionamento della Sezione ITS Academy di ANIST, illustrato nella Figura 1, si compone di specifici elementi tecnico-funzionali, il cui contenuto viene di seguito descritto:

- A.** «Piattaforma ITS Academy»: sistema di raccordo tra le diverse componenti del modello, di cui ai successivi punti B, C, D ed E;
- B.** «Anagrafe ITS»: sistema di gestione e conservazione dei dati e delle informazioni raccolte, strutturato in funzione della loro tipologia (i.e., dati dei corsisti, dati referenziati, dati di processo, dati di completamento);
- C.** «Sistema di acquisizione di dati e informazioni da parte delle fonti alimentanti»: sistema di gestione dei dati provenienti da fonti istituzionali (i.e., ITS Academy, pubbliche amministrazioni e rispettive banche dati);
- D.** «Componenti applicative interne»: sistemi funzionali volti all'amministrazione, alla consultazione e al monitoraggio dei dati analitici dell'anagrafica da parte delle classi di utenza che detengono l'accesso al sistema (i.e., ITS Academy, Direzioni Generali del MIM competenti in materia);
- E.** «Sistema di distribuzione dei dati»: sistema che opera per mezzo di appositi servizi messi a disposizione da ANIST o mediante interoperabilità con altre banche dati, ai fini della fruizione di dati e informazioni da parte degli altri enti coinvolti (i.e., cittadini, in particolar modo corsisti ITS Academy, ITS Academy e INDIRE).

Figura 1. Modello di funzionamento della Sezione ITS Academy di ANIST



Il Ministro dell'istruzione e del merito



Nello specifico, si rappresenta quanto segue:

A. «Piattaforma ITS Academy»

La «Piattaforma ITS Academy» è il sistema che definisce il confine applicativo della soluzione tecnologica e consente di dettagliare come i dati registrati all'interno dell'«Anagrafe ITS», di cui al successivo punto B, attraversano il predetto confine nelle fasi di acquisizione e distribuzione.

B. «Anagrafe ITS»

Il registro «Anagrafe ITS» contiene i dati e le informazioni associati a ciascun corsista, quali, in particolare, i seguenti:

- «Dati referenziati»: dati relativi agli ITS Academy e al percorso formativo intrapreso dal corsista, finalizzati a consentire le comunicazioni con attori e processi coinvolti nella gestione dell'ITS Academy;
- «Dati dei corsisti»: dati finalizzati all'identificazione dei corsisti e suddivisi in: (i) dati comuni, quali dati anagrafici e dati di contatto (i.e. nome, cognome, data e luogo di nascita, genere, codice fiscale, residenza e/o domicilio, recapito telefonico e indirizzo e-mail); (ii) esiti formativi, quali dati dei corsisti che hanno sostenuto la prova finale e informazioni relative al conseguimento del titolo di diploma di specializzazione per le tecnologie applicate e del diploma di specializzazione superiore per le tecnologie applicate;
- «Dati di processo»: dati funzionali a mettere in rapporto il soggetto corsista con il percorso intrapreso e l'ITS Academy di riferimento e suddivisi in: (i) titolo di accesso all'ITS Academy (i.e., diploma di



Il Ministro dell'istruzione e del merito

istruzione di livello secondario o terziario, italiano o estero); (ii) stato del corsista, contenente informazioni sulla situazione soggettiva del corsista nei confronti del percorso ITS Academy (i.e., spostamento di percorso, rinuncia agli studi, ammissione alle annualità successive);

- «Dati di completamento»: dati relativi agli indicatori di monitoraggio e valutazione dei percorsi formativi identificati da INDIRE e, in particolare, suddivisi in: (i) esperienze formative (i.e., stage, visite guidate, laboratori, tirocini yacht, didattica a distanza); (ii) esiti intermedi (certificazione intermedia).

I dati sopra descritti sono acquisiti grazie al «Sistema di acquisizione di dati e informazioni da parte delle fonti alimentanti» di cui alla successiva lettera C e sono conservati secondo specifiche tempistiche di cui al paragrafo 3.1., lettera E.

I suindicati dati sono inoltre resi disponibili per la consultazione in forma analitica da parte delle classi di utenza abilitate, nel rispetto di quanto stabilito nel paragrafo «Componenti applicative interne» di cui alla lettera D.

C. «Sistema di acquisizione di dati e informazioni da parte delle fonti alimentanti»

L'acquisizione dei dati e delle informazioni contenute nell'ambito del registro «Anagrafe ITS» avviene mediante l'interoperabilità con altre banche dati (i.e., ANIST, Banca Dati Nazionale, ANPR, ANIS, Sistema delle Comunicazioni Obbligatorie, UNIMARE) che permettono di far confluire all'interno della Sezione ITS Academy di ANIST alcuni dati e informazioni di interesse, relativi al ciclo di vita dei corsisti ITS Academy, dalle fonti che li possono certificare. In particolare, l'acquisizione dei suddetti dati e informazioni si svolge secondo le seguenti fasi:

- relativamente ai «Dati referenziati», sono acquisiti da INDIRE grazie a *e-services* resi fruibili per il tramite della PDND (Cfr. file *excel* allegato sub A) «Matrice dei dati»);
- relativamente ai «Dati dei corsisti»:
 - i dati relativi alle iscrizioni al primo anno presso i percorsi erogati dalle ITS Academy, che includono i dati anagrafici di ciascun corsista iscritto, sono trasmessi dagli ITS Academy stesse alla Sezione ITS Academy, per mezzo di *web service* o *web form*, secondo le tempistiche che verranno definite mediante successivi Decreti Ministeriali o note del Ministero, al fine di associare il codice di pseudonimizzazione. Successivamente, i dati relativi a un particolare soggetto dovranno essere relazionati allo stesso attraverso il predetto codice di pseudonimizzazione;
 - anche le variazioni relative alle iscrizioni (i.e., cancellazione iscrizione, cambio di percorso) sono comunicate con la procedura sopradescritta, secondo le tempistiche che verranno definite mediante successivi Decreti Ministeriali o note del Ministero;
 - al momento dell'avvio effettivo delle attività formative, per ogni percorso e ITS Academy, ciascun iscritto effettivamente partecipante al percorso formativo prescelto sarà qualificato nel sistema come corsista frequentante;



Il Ministro dell'istruzione e del merito

- per le annualità successive alla prima, i dati relativi all'ammissione al secondo o al terzo anno (per i percorsi di durata triennale) sono acquisiti dalle *ITS Academy*, eventualmente ricorrendo a flussi che provengono dai loro sistemi gestionali, tramite web service o web form;
- l'*ITS Academy* registra i dati degli esiti formativi per l'intera durata dei percorsi formativi di ciascun corsista e li trasmette alla Sezione *ITS Academy* per mezzo di servizi *web* o *web form*;
- l'*ITS Academy* ha la possibilità di rettificare i dati inerenti al proprio dominio per tutta la durata del percorso formativo;
- relativamente ai «*Dati di processo*»:
 - analogamente a quanto avviene con i dati anagrafici, i dati relativi al titolo di accesso all'*ITS Academy*, che permette ai candidati di essere ammessi al percorso formativo prescelto, sono trasmessi alla Sezione *ITS Academy* dalle *ITS Academy* nell'ambito dei flussi di dati relativi alle iscrizioni, per mezzo di servizi *web* o *web form*;
 - le informazioni relative al titolo di accesso, nel caso in cui si tratti di un diploma di livello secondario o terziario conseguito in Italia o all'estero, sono verificate secondo le procedure definite all'interno del paragrafo 3.2. del presente Allegato;
 - per i dati relativi allo stato del corsista, per l'intera durata dei percorsi formativi, l'*ITS Academy* registra dati e informazioni di ciascun corsista e li trasmette alla Sezione *ITS Academy* per mezzo di servizi *web* o *web form*;
 - con riferimento al punto precedente, l'*ITS Academy* ha la possibilità di rettificare i dati inerenti al proprio dominio per tutta la durata del percorso formativo;
- relativamente ai «*Dati di completamento*»:
 - con riferimento ai dati relativi alle esperienze formative, per l'intera durata dei percorsi formativi, l'*ITS Academy* registra dati e informazioni di ciascun corsista e li trasmette alla Sezione *ITS Academy* per mezzo di servizi *web* o *web form*;
 - con riferimento al punto precedente, l'*ITS Academy* ha la possibilità di rettificare i dati inerenti al proprio dominio per tutta la durata del percorso formativo;
 - con riferimento ai dati relativi agli esiti intermedi, per l'intera durata dei percorsi formativi, l'*ITS Academy* registra dati e informazioni di ciascun corsista e li trasmette alla Sezione *ITS Academy* per mezzo di servizi *web* o *web form*;
 - con riferimento al punto precedente, l'*ITS Academy* ha la possibilità di rettificare i dati inerenti al proprio dominio per tutta la durata del percorso formativo.



Al Ministro dell'istruzione e del merito

D. «Componenti applicative interne per amministrazione, consultazione e monitoraggio dei dati dell'anagrafica»

Gli Utenti designati, accedendo alla Sezione ITS *Academy* mediante le procedure di autenticazione di cui al precedente paragrafo 2.1., dispongono di funzionalità dedicate volte a:

- amministrazione dei dati analitici, da parte delle Direzioni Generali del MIM competenti in materia, con l'obiettivo di garantirne la qualità e correttezza, avendo la possibilità di supportare gli ITS *Academy* nell'aggiornamento dei dati stessi nell'ambito del supporto informatico fornito agli stessi;
- consultazione dei dati analitici presenti all'interno del registro «*Anagrafe ITS*», da parte degli ITS *Academy* (solo per i dati analitici relativi all'ITS medesimo) e da parte delle Direzioni Generali del MIM competenti in materia, ai fini della verifica del corretto funzionamento del sistema e di assistenza amministrativa e tecnica sui processi implementati al suo interno. In particolare, la consultazione dei dati analitici da parte delle Direzioni Generali del MIM competenti viene effettuata nell'ambito dei servizi, svolti per conto degli ITS *Academy*, di cui all'articolo 8 del Decreto e, in particolare, per il rilascio delle certificazioni e per ottemperare le richieste di rettifica dei dati degli interessati. Al riguardo, si precisa che: (i) le richieste di rettifica devono essere presentate dall'interessato nei confronti dell'ITS *Academy* di riferimento. La rettifica all'interno della Sezione ITS *Academy* viene eseguita dalle Direzioni del MIM competenti, sulla base dei dati trasmessi dal predetto ITS *Academy*; (ii) le modalità di rilascio delle certificazioni sono riportate all'interno del paragrafo 2.3. del presente Allegato Tecnico.
- monitoraggio di dati e informazioni, da parte degli ITS *Academy* e delle Direzioni Generali del MIM competenti in materia, tramite viste aggregate (viste di riepilogo generate da procedure che eseguono un calcolo su più righe e restituiscono un unico valore), per le finalità di propria competenza e per l'individuazione di eventuali criticità sulle procedure attuate.

E. «Sistema di distribuzione dei dati dell'anagrafica»

Nel rispetto dell'articolo 5 del D.M. n. 227/2023, i dati e le informazioni raccolti nell'ambito del registro «*Anagrafe ITS*» sono resi fruibili ai soggetti interessati di cui agli articoli 4 e 7 del Decreto Ministeriale n. 227/2023, per il perseguimento delle finalità di rispettiva competenza e secondo gli strumenti e le modalità di seguito descritti:

- i corsisti e diplomati ITS *Academy*, per mezzo di ANIST, possono richiedere il rilascio del certificato relativo al titolo di studio conseguito al termine del percorso formativo, attraverso le modalità descritte al successivo paragrafo 2.3;
- le Regioni possono consultare, ai fini dell'adempimento dei propri compiti di monitoraggio sui percorsi formativi, le viste aggregate dei dati, per il tramite dei servizi messi a disposizione, per mezzo di ANIST, sulla PDND;



Il Ministro dell'istruzione e del merito

- INDIRE, per espletare le proprie finalità di monitoraggio e valutazione, si avvale di appositi servizi di interoperabilità e, in particolare, di *e-services* resi fruibili tramite la PDND per la consultazione di dati previamente pseudonimizzati (Cfr. paragrafo 2.1. del presente Allegato Tecnico);
- gli ITS *Academy*, per il perseguimento delle finalità di cui all'articolo 4, lettere a), b) e c) del D.M. n. 227/2023, si avvalgono di appositi servizi di interoperabilità e, in particolare, dei servizi *web* o *web form* per la consultazione di dati individuali.

2.3. Modalità per assicurare il rilascio di certificazioni

La Sezione ITS *Academy* dell'ANIST, accessibile attraverso il Portale ANIST, consente ai cittadini la consultazione e la certificazione dei dati ivi contenuti, di cui al paragrafo 3, lettera A, del presente Allegato, e la presentazione dell'istanza per la rettifica degli stessi. In particolare, fornendo l'ID ANPR, quando disponibile, o in alternativa il codice fiscale, saranno restituiti, per il tramite dei servizi resi disponibili su PDND, i dati relativi agli esiti dei corsisti (Cfr. file *excel* allegato *sub A* «*Matrice dei dati*»).

Ciò posto, il corsista e il diplomato ITS *Academy* possono richiedere e ottenere in via telematica il rilascio di un certificato concernente esclusivamente i dati personali contenuti nella Sezione ITS *Academy* di ANIST ai medesimo riferiti.

I certificati disponibili sono i seguenti:

- a) certificato relativo alla verifica della frequenza del percorso formativo degli studenti (dati di cui al paragrafo 3, lettera A);
- b) certificato relativo ai titoli conseguiti presso l'ITS *Academy* di riferimento (dati di cui al paragrafo 3, lettera A).

La lista e i modelli dei certificati disponibili sono pubblicati sul portale della Sezione ITS *Academy* di ANIST, dove sono resi disponibili anche gli eventuali aggiornamenti e le lingue straniere in cui possono essere rilasciati.

Prima della formazione del certificato, viene visualizzata un'anteprima del certificato per consentire al richiedente di verificare la correttezza dei dati.

A seguito della conferma di emissione da parte del richiedente, viene prodotto il certificato in formato *.pdf*, il quale (i) riporta il logo del Ministero dell'Istruzione e del Merito e la dicitura: «Anagrafe ITS *Academy*»; (ii) riporta i riferimenti dell'ITS *Academy* che certifica le informazioni; (iii) è sottoscritto con il sigillo elettronico qualificato del Ministero dell'Istruzione e del Merito, ai sensi del Regolamento (UE) n. 910/2014 del Parlamento europeo e del Consiglio, del 23 luglio 2014; (iv) è caratterizzato dall'apposizione del contrassegno ai sensi dell'articolo 23, comma 2-bis, del CAD.

In caso di mancata emissione del certificato, verrà restituito un apposito codice di errore.



Il Ministro dell'istruzione e del merito

Il certificato prodotto sarà disponibile immediatamente per il *download* da parte del cittadino e comunque conservato nella sua Area riservata per il periodo di validità del certificato stesso, per successive consultazioni e/o *download*.

A scelta del corsista e del diplomato *ITS Academy*, il certificato prodotto potrà altresì:

- a) essere inviato all'indirizzo e-mail disponibile nel profilo utente del cittadino (ove disponibile);
- b) essere inviato al domicilio digitale del cittadino (ove disponibile);
- c) reso disponibile tramite il punto di accesso telematico di cui all'articolo 64-*bis* del CAD (ove disponibile).

In ogni caso, il rilascio delle certificazioni avverrà anche nel rispetto di quanto previsto dal paragrafo 4 rubricato «*Servizio per la richiesta di certificati*» dell'allegato tecnico al Decreto Ministeriale n. 31/2023.

2.4. Descrizione della Banca Dati Nazionale e relativa architettura di sistema

La Banca Dati Nazionale per il monitoraggio quantitativo e qualitativo, di cui agli articoli 12, commi 1 e 2, e 14, comma 6, della Legge 15 luglio 2022, n. 99, nonché all'articolo 10 del Decreto Ministeriale n. 227/2023, costituisce un sistema informativo messo a disposizione dei soggetti istituzionali deputati allo svolgimento delle attività di rilevazione e gestione dei dati e delle informazioni relative al Sistema terziario di istruzione tecnologica superiore.

La BDN è accessibile via *web* da qualsiasi dispositivo (fisso o mobile) e gestisce i dati memorizzati in un *database* che ne garantisce la sicurezza e l'integrità. Tali dati vengono alimentati da:

- Sezione *ITS Academy* dell'ANIST relativamente agli esiti formativi dei corsisti, ai dati di processo e di completamento, in forma pseudonimizzata, tramite *web-service* su infrastruttura *PDND*
- *ITS Academy* nella persona del delegato, tramite l'utilizzo di *web-form*, che inserisce le seguenti informazioni:
 - a) dati generali relativi agli *ITS Academy* (dati identificativi, contatti, area tecnologica e documentazione);
 - b) dati quantitativi e qualitativi relativi ai percorsi formativi e alle attività realizzate dagli *ITS Academy* (dati generali, struttura del percorso, costi, utenze del percorso, approcci metodologici, modalità e strumenti di verifica delle competenze, customer);
 - c) dati generali relativi al perimetro di competenza degli *ITS Academy* ed alla rete di partenariato (ragione sociale/denominazione ente, ruolo e tipologia degli istituti di istruzione superiore, archivio documentale, risorse umane).

Tali dati vengono successivamente validati dal Presidente in qualità di legale rappresentante.

Sia il delegato che il Presidente possono interrogare, consultare, modificare ed eliminare i dati appartenenti all'*ITS Academy*.

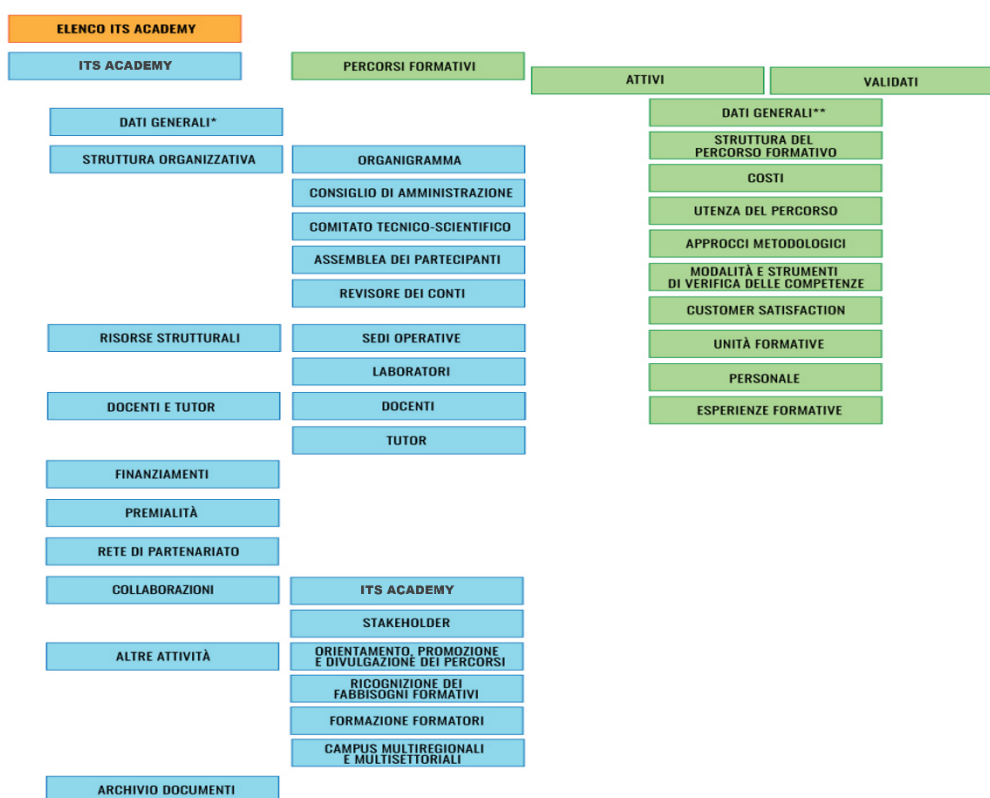


Il Ministro dell'istruzione e del merito

Inoltre, la BDN trasmette alla Sezione ITS Academy dell'ANIST, tramite infrastruttura PDND, i dati generali relativi agli ITS Academy e alla struttura del percorso.

I dati e le informazioni contenuti nella BDN possono essere consultati, limitatamente alle finalità indicate dal D.M. n. 229/2023, dalle Regioni, anche tramite elaborazioni aggregate, dai rappresentanti del Tavolo tecnico nazionale paritetico, dal Ministero dell'Università e della Ricerca e dalle Direzioni del Ministero dell'Istruzione e del Merito.

Figura 2. Impianto architeturale della Banca Dati Nazionale



La Banca Dati Nazionale è oggetto di controllo di qualità e verifica da parte di INDIRE, anche con modalità automatiche circa il rispetto dei vincoli di integrità ed è progettata per essere uno strumento efficace e semplice a disposizione dei soggetti interessati a livello territoriale e nazionale.

Nello specifico, la Banca Dati Nazionale fornisce un archivio di dati personali e informazioni afferenti ai percorsi e alle attività degli ITS Academy (cfr. paragrafo 4.1 del presente Allegato Tecnico), mettendo a disposizione gli strumenti utili a supportare l'ITS Academy, il Ministero dell'Istruzione e del Merito, il



Il Ministro dell'istruzione e del merito

Ministero dell'Università e della Ricerca, le Regioni e i soggetti istituzionali coinvolti nell'ambito del Sistema terziario di istruzione tecnologica superiore, nell'adempimento dei relativi obblighi istituzionali, tra i quali, in particolare:

- a) Monitoraggio e consolidamento;
- b) Analisi e valorizzazione;
- c) Ricerca, documentazione e diffusione.

Rispetto alle finalità di cui al suddetto punto a), si precisa, in particolare, quanto segue:

- I.** «Monitoraggio»: per il tramite della Banca Dati Nazionale per il monitoraggio quantitativo e qualitativo del Sistema terziario di istruzione tecnologica, il MIM si avvale dell'INDIRE per dare attuazione al sistema nazionale di monitoraggio e valutazione del Sistema terziario di istruzione tecnologica superiore in conformità a quanto previsto dall'articolo 13, comma 1, della Legge 99/2022, nonché delle informazioni e dei dati presenti nella Sezione ITS *Academy* dell'ANIST e nella BDN di cui, rispettivamente, ai commi 1 e 2 dell'articolo 12 della Legge 15 luglio 2022, n. 99 anche mediante lo svolgimento di analisi statistiche, descrittive e fenomenologiche dei percorsi e delle attività degli ITS *Academy*, anche ai fini del *ranking* unico nazionale dei percorsi formativi degli ITS *Academy* e dei rapporti di monitoraggio e di *performance*;
- II.** «Consolidamento»: la Banca Dati Nazionale favorisce la creazione di un lessico comune tra i diversi operatori coinvolti nel sistema ITS *Academy*.

Rispetto alle finalità di cui alla suindicata lettera b), si precisa, inoltre, quanto segue:

- I.** «Analisi»: i dati personali e le informazioni presenti nella Banca Dati Nazionale sono oggetto di analisi nell'ottica di supportare le decisioni istituzionali adottate ai fini dello sviluppo del sistema ITS *Academy*;
- II.** «Valorizzazione»: i dati elaborati attraverso la Banca Dati Nazionale consentono di dare valore ai risultati raggiunti dagli ITS *Academy*, attraverso l'assegnazione della quota del 30 per cento (quota di premialità) dell'ammontare delle risorse complessivamente disponibili sul Fondo per l'istruzione tecnologica superiore.

Rispetto alle finalità di cui alla suddetta lettera c), si precisa, infine, quanto segue:

- I.** «Ricerca»: le informazioni presenti nella Banca Dati Nazionale consentono di indagare le attività didattiche ed organizzative nonché di sviluppo praticate nei diversi ITS *Academy* con l'obiettivo di svolgere approfondimenti di ricerca e di documentazione, nonché di osservazione e analisi dei processi organizzativi e didattici. Tali azioni consentono di comprendere a pieno le modalità che hanno portato al raggiungimento di determinati risultati documentati, di migliorarne gli esiti finali e di generare un processo di innovazione sociale al fine di individuare elementi di stabilità del sistema in un'ottica di condivisione e riutilizzo delle conoscenze e delle migliori esperienze formative a beneficio di tutta la filiera tecnologica professionale;



Il Ministro dell'istruzione e del merito

- II.** «Documentazione»: la Banca Dati Nazionale consente di documentare le esperienze migliori in relazione agli elementi distintivi del modello formativo degli ITS *Academy*, in un'ottica di riuso delle esperienze e di condivisione delle conoscenze, anche ai fini delle attività di orientamento;
- III.** «Diffusione»: la Banca Dati Nazionale favorisce la diffusione delle buone esperienze nel sistema ITS *Academy* individuando le caratteristiche replicabili, proprie degli ITS più performanti, a beneficio degli ITS meno performanti attraverso la comunicazione dei risultati e delle attività in itinere, dando supporto alle azioni di disseminazione integrate a un processo più generale di comunicazione e diffusione delle attività del sistema ITS *Academy*.

2.5. Modello di funzionamento della Banca Dati Nazionale

Nella Banca Dati Nazionale vengono gestiti i dati generali relativi agli ITS *Academy* (dati identificativi, contatti, area tecnologica e documentazione) quali, nello specifico:

- descrizione della struttura organizzativa;
- area di competenza degli ITS *Academy* e della relativa rete di partenariato (ragione sociale/denominazione ente, ruolo e tipologia degli istituti di istruzione superiore, archivio documentale, risorse umane);
- risorse strutturali messe a disposizione per lo svolgimento delle attività dei diversi percorsi (sedi operative e laboratori);
- altre collaborazioni esistenti a supporto dell'attività formativa con ulteriori soggetti (i.e., ITS *Academy*, associazioni di categoria);
- fonte di finanziamento;
- premialità ricevute;
- anagrafica e profilo del personale coinvolto nelle attività gestionali/formative (i.e., docenti, tutor);
- archivio documentale per la raccolta di documenti atti a certificare/esplicitare quanto indicato in altre sezioni;
- ulteriori attività di supporto all'azione formativa (i.e., orientamento, promozione e divulgazione dei percorsi, ricognizione dei fabbisogni formativi, formazione dei formatori, campus, multiregionali e multisettoriali).

Per ciascun ITS è, inoltre, censito l'elenco dei percorsi formativi previsti e, per ciascun percorso, vengono raccolti:

- i dati identificativi del corso (denominazione, data di inizio e fine);
- la struttura del percorso formativo;



Il Ministro dell'istruzione e del merito

- i costi sostenuti;
- l'utenza del percorso;
- gli approcci metodologici;
- le modalità e gli strumenti di verifica delle competenze;
- le unità formative e il conteggio ore effettivamente erogate durante un anno formativo;
- i moduli di allineamento;
- il personale docente;
- le esperienze formative (i.e., tirocinio formativo, stage accreditato, tirocinio yacht, didattica a distanza, project work, visita guidata all'estero e/o in altre regioni, laboratorio all'estero e/o in altre regioni);
- il livello di *customer satisfaction* da parte degli utenti.

2.6. Attività tecnico-informatiche di adeguamento della Banca Dati Nazionale e relative modalità di raccordo

La Sezione ITS *Academy* di ANIST e la Banca Dati Nazionale assicurano la disponibilità e la consultazione dei propri dati tramite i servizi resi fruibili dalla PDND ai sensi della normativa vigente, al fine di assicurare l'accesso a ciascun Utente ai soli dati strettamente necessari al perseguimento delle rispettive finalità.

In particolare, la Banca Dati Nazionale assicura la disponibilità delle informazioni in essa contenute alla Sezione ITS *Academy*, con particolare riferimento ai percorsi formativi, ai fini del perseguimento delle finalità di cui all'articolo 4 del Decreto Ministeriale n. 227/2023 e, in particolare, al fine di semplificare e automatizzare le procedure di iscrizione, anche on line. I dati dell'offerta formativa (ID ITS, nome ITS, ID percorso, titolo del percorso, data inizio e data chiusura percorso), del partenariato e delle imprese, sono trasferiti alla Sezione ITS *Academy* di ANIST al fine di consentire ai singoli ITS *Academy* l'inserimento delle anagrafiche e delle attività degli iscritti sulla Sezione ITS *Academy* di ANIST.

A sua volta, la Sezione ITS *Academy* assicura la disponibilità alla Banca Dati Nazionale, in forma pseudonimizzata, delle informazioni in essa contenute relative agli studenti.

La nuova struttura della Banca Dati Nazionale sarà popolata, in un primo momento, dai dati contenuti nel *database* precedente, ritenuti necessari ai fini di ottemperare ai nuovi criteri di valutazione qualitativa e quantitativa dei percorsi formativi e successivamente le informazioni saranno popolate dai singoli ITS. I dati del singolo studente saranno importati dalla Sezione ITS *Academy* di ANIST in modalità pseudonimizzata, legati tra loro dal solo codice identificativo e inseriti negli appositi campi delle tabelle del *database* della Banca Dati Nazionale per le successive elaborazioni.

3. Gestione e protezione dei dati personali nell'ambito della Sezione ITS *Academy* di ANIST



Il Ministro dell'istruzione e del merito

La gestione e la protezione dei dati sarà garantita attraverso l'impiego di strategie di modellazione dei dati e attraverso l'utilizzo degli accorgimenti tecnologici utili a tale scopo e descritti all'interno del presente Allegato Tecnico.

La Sezione ITS *Academy* di ANIST, in particolare:

- memorizza e gestisce il ciclo di vita dei dati, a partire dalle iscrizioni ai percorsi formativi e proseguendo per tutto il periodo di frequenza dei corsisti sino al termine dei relativi percorsi, con l'utilizzo di specifiche tecnologie come, a titolo esemplificativo, i sistemi di gestione di basi dati (DBMS);
- gestisce le relazioni tra i dati presenti nelle diverse partizioni del registro di «*Anagrafe ITS*» con quelli identificativi dei soggetti (corsisti), codificandole in modo univoco attraverso una regola interna al registro e definita secondo lo standard imposto dalla normativa vigente (lunghezza del codice, composizione e regola di generazione);
- consente, mediante l'utilizzo di codici di offuscamento, il trasferimento dei dati verso INDIRE in forma pseudonimizzata rispetto al corsista (senza nessuna relazione con i dati del soggetto), salvaguardando però le relazioni tra gli altri dati;
- configura il modello di partizioni differenti di dati (indicati all'interno della colonna «Categoria Dati» di cui alla successiva Figura 3 – «Dati trattati all'interno della Sezione ITS *Academy* di ANIST») definite sulla base della tipologia di informazione e dei criteri di conservazione e accesso.

3.1. Descrizione delle attività di trattamento dei dati personali

A. Tipologie di Dati trattati, in relazione alle specifiche finalità di trattamento

Ai sensi dell'articolo 4 del DM 227/2023, la Sezione ITS *Academy* di ANIST, attraverso le relative componenti tecnologiche, mira ad assicurare:

- a) la disponibilità dei dati al singolo ITS *Academy* per lo svolgimento delle funzioni di propria competenza, con particolare riferimento alla finalità di certificazione, nonché per consentirne la consultazione da parte degli utenti;
- b) l'automazione delle procedure di iscrizione *online* agli ITS;
- c) il riconoscimento nell'Unione europea e all'estero dei titoli di studio, attraverso tecnologie idonee a garantire l'autenticità dei titoli medesimi;
- d) lo svolgimento delle funzioni di propria competenza del MIM, tra le quali: (i) realizzazione delle attività di valutazione e monitoraggio di cui all'articolo 13, comma 1, della Legge n. 99/2022, anche attraverso il supporto di INDIRE; (ii) sostegno alla qualificazione del Sistema terziario di istruzione tecnologica superiore, nel rispetto della Legge n. 99/2022, anche al fine di prevenire e contrastare la dispersione formativa e agevolare l'inserimento nel mondo del lavoro; (iii) rilevazione, attraverso i dati aggregati comunicati dal Sistema delle Comunicazioni Obbligatorie del Ministero del Lavoro e delle Politiche Sociali ai sensi della normativa vigente, degli esiti occupazionali degli studenti;



Il Ministro dell'istruzione e del merito

- e) la quantificazione delle risorse finanziarie da destinare, sulla base della normativa vigente, alla realizzazione dei percorsi formativi degli ITS, mediante l'utilizzo, da parte delle Regioni, di dati previamente aggregati dal Ministero, nel rispetto di misure di sicurezza idonee a garantire la non reidentificazione, anche indiretta, degli utenti.

Ciò premesso, di seguito vengono rappresentati le categorie, le tipologie e i dati trattati all'interno della Sezione ITS Academy di ANIST, necessari ai fini del perseguimento delle suindicate finalità. In particolare, si precisa che la «Categoria Dati» individua il raggruppamento logico basato sulle modalità di trasformazione del dato come indicato nel successivo paragrafo C.

Figura 3 – Dati trattati all'interno della Sezione ITS Academy di ANIST

Categoria Dati	Tipologia Dati	Dati
Dati referenziati	Corso di studi	Codice ITS Academy
		Nome del ITS Academy
		Alias del ITS Academy
		Sito web del ITS Academy
		Sede legale del ITS Academy (codice comune)
		Sede legale del ITS Academy (indirizzo)
		Sede legale del ITS Academy (CAP)
		Codice Istituto socio fondatore
		Area tecnologica
		Ambito
		Figura nazionale di riferimento
		Codice profilo
		Profilo culturale e generale
		Codice percorso formativo
		Titolo del percorso formativo



Il Ministro dell'istruzione e del merito

		Codice Sede del percorso
		Nome Sede del percorso
		Indirizzo Sede del percorso
		Codice comune Sede del percorso
		CAP Sede del percorso
		Contatto telefonico della sede del percorso
		Indirizzo mail Sede del percorso
		Durata del percorso
		Data di inizio del percorso (effettiva o presunta)
		Data di fine del percorso (effettiva o presunta)
		Anno formativo
		Tipologia di esperienza formativa
		Struttura ospitante
Dati dei corsisti	Dati anagrafici	ID Sezione ITS <i>Academy</i> di ANIST
		ID ANPR
		Codice fiscale
		Cognome
		Nome
		Data di nascita
		Comune di nascita
		Stato estero di nascita (in alternativa al comune di nascita)
		Genere
		Nazionalità



Il Ministro dell'istruzione e del merito

		Comune di residenza
		Stato estero di residenza (in alternativa al comune di residenza)
		Recapito telefonico
		Indirizzo di posta elettronica
	Esiti formativi	ITS <i>Academy</i> del diplomato
		Ore di frequenza in aula
		Crediti formativi
		Esito dell'esame
		Punteggio complessivo
		Lode
		Titolo di diploma conseguito
		Data di conseguimento del titolo di diploma
		Diploma CoC (solo per i percorsi triennali della mobilità sostenibile)
		Dati di processo
ID ANIS		
Titolo di accesso al percorso ITS <u>se italiano</u>		
Titolo di accesso al percorso ITS <u>se estero</u>		
Possesso di crediti in ingresso successivi alla valutazione delle competenze		
Condizione nel mercato del lavoro al momento dell'iscrizione		
Stato del corsista	Stato del corsista - Situazione soggettiva del corsista nei riguardi dell'ITS Academy (i.e., iscritto, frequentante, partecipazione a iniziative di mobilità all'estero)	
	ID del Corso ITS Academy (identificativo del corso a cui il corsista è iscritto o frequenta)	



Il Ministro dell'istruzione e del merito

		Data di ammissione del corsista al percorso
		Il corsista proviene da un altro percorso (flag)
		Iscrizione con contratto di apprendistato di III livello
		Spostamento ad altro percorso
		Data dello spostamento ad altro percorso
		Ritiro dal percorso
		Data del ritiro dal percorso
		Ammissione al secondo anno
		Ammissione al terzo anno (se percorso triennale)
		Ammissione all'esame
		Corsista con percorso personalizzato (Sì/No)
		Ha frequentato un modulo di allineamento (Sì/No)
		Ha frequentato un modulo di potenziamento (Sì/No)
		Borse di studio, indennità di frequenza e altri sussidi (Sì/No)
		Quota iscrizione (Campo numerico)
Dati di completamento	Esperienze formative	Tipologia di esperienza formativa (i.e., stage, visite guidate all'estero o in altre regioni, laboratori svolti all'estero o in altre regioni, tirocinio yacht, didattica a distanza)
		Ore completate nell'arco del periodo formativo
		Data di inizio dell'esperienza formativa
		Data di fine dell'esperienza formativa
		Struttura ospitante
		Stage accreditato (Sì/No)
		Project Work (Sì/No)



Il Ministro dell'istruzione e del merito

		Sede di svolgimento dell'esperienza formativa diversa dalla sede legale (flag)
		Sede di svolgimento dell'esperienza formativa (Italia, estero, acque internazionali, a distanza, in modalità mista in presenza/a distanza)
	Esiti intermedi	Certificazione intermedia (Sì/No)

B. Categorie di interessati

I dati riportati nel punto A sono riferiti ai corsisti ossia ai soggetti iscritti o frequentanti i percorsi *ITS Academy*.

C. Modalità operative di alimentazione

Al riguardo, si rinvia a quanto riportato all'interno del precedente paragrafo 2.2, lettere B e D, del presente Allegato Tecnico.

D. Operazioni eseguibili sui dati e relative modalità di trattamento

Le operazioni eseguibili sui dati personali contenuti nell'ambito della Sezioni *ITS Academy* sono indicate nella tabella sottostante.

Rispetto alle categorie di utenti autorizzati ad eseguire le operazioni riportate all'interno della tabella, si rinvia al file excel allegato *sub A*) al presente Allegato Tecnico.

Figura 4 – Operazioni eseguibili sui dati all'interno della Sezione ITS Academy di ANIST

DATI	OPERAZIONI ESEGUIBILI
Dati Referenziati	Raccolta, registrazione, consultazione
Dati Corsisti	Raccolta, registrazione, consultazione, modifica, estrazione, cancellazione
Dati Processo	Raccolta, Registrazione, consultazione, modifica, estrazione, cancellazione
Dati Completamento	Raccolta, registrazione, consultazione, modifica, estrazione, cancellazione

E. Tempistiche di conservazione



Il Ministro dell'istruzione e del merito

Rispetto alle tempistiche di conservazione dei dati personali, destinate a variare in base al tipo di dato trattato e alla finalità del trattamento, si rinvia al documento «*Matrice dati personali*», allegato *sub A*) al presente Allegato Tecnico.

Nello specifico, le tempistiche di conservazione sono così definite:

- con riferimento alla tipologia «Dati anagrafici» appartenenti alla categoria «Dati dei corsisti», si prevedono i seguenti termini di conservazione:
 - per l'automazione delle procedure di iscrizione online agli ITS (articolo 4, comma 1, lettera b, D.M. n. 227/23), i dati sono conservati per il periodo di validità dell'iscrizione del corsista;
 - per attività di valutazione e monitoraggio (articolo 4, comma 1, lett. d, D.M. n. 227/23), i dati sono conservati fino al termine del secondo anno successivo alla conclusione dei percorsi formativi;
 - per finalità di certificazione dei dati anagrafici collegati al diploma ITS conseguito (nome, cognome, codice fiscale, data e luogo di nascita), i dati sono conservati per un periodo di 5 anni dal decesso dell'interessato;
- con riferimento alla tipologia «Esiti formativi dei corsisti» appartenenti alla categoria «Dati dei corsisti», si prevedono i seguenti termini di conservazione:
 - per le attività di valutazione e monitoraggio (articolo 4, comma 1, lett. d, D.M. n. 227/23), i dati personali sono conservati fino al termine del secondo anno successivo alla conclusione dei percorsi formativi;
 - per le finalità di certificazione dei dati anagrafici collegati al diploma ITS conseguito (nome, cognome, codice fiscale, data e luogo di nascita), i dati personali sono conservati per 5 anni dal decesso dell'interessato;
- con riferimento alla tipologia «Titoli di accesso all'ITS Academy», appartenenti alla categoria «Dati di processo», i dati personali sono conservati per un periodo di 50 anni dalla data di conseguimento del titolo (articolo 1, comma 7, D.M. n. 692/2017);
- con riferimento alla tipologia «Stato del corsista», appartenenti alla categoria «Dati di processo», si prevedono i seguenti termini di conservazione:
 - per l'automazione delle procedure di iscrizione online agli ITS (articolo 4, comma 1, lett. b, D.M. n. 227/23), i dati sono conservati per il periodo di validità dell'iscrizione del corsista;
 - per le attività di valutazione e monitoraggio (articolo 4, comma 1, lett. d, D.M. n. 227/23), fino al termine del secondo anno successivo alla conclusione dei percorsi formativi;
 - con specifico riferimento al dato personale relativo all'Iscrizione con contratto di apprendistato di III livello, fino al termine dell'anno solare successivo a quello di conseguimento del diploma nonché dell'attivazione di percorsi di apprendimento duale;



Il Ministro dell'istruzione e del merito

- con riferimento alla tipologia «Esperienze formative» appartenenti alla categoria «Dati di completamento», si prevedono i seguenti termini di conservazione:
 - per l'automazione delle procedure di iscrizione online agli ITS (articolo 4, comma 1, lett. b, D.M. n. 227/23), i dati personali sono conservati per il periodo di validità dell'iscrizione del corsista
 - per le attività di valutazione e monitoraggio (articolo 4, comma 1, lett. d, D.M. n. 227/23), i dati personali sono conservati fino al termine del secondo anno successivo alla conclusione dei percorsi formativi;
- con riferimento alla tipologia «Esiti intermedi», appartenenti alla categoria «Dati di completamento», si prevede la conservazione dei dati personali fino al termine del secondo anno successivo alla conclusione dei percorsi formativi, per lo svolgimento delle attività di valutazione e monitoraggio (articolo 4, comma 1, lett. d, D.M. n. 227/23).

3.2. Modalità operative di aggregazione, correttezza, esattezza e aggiornamento dei dati contenuti nella Sezione ITS Academy

Per garantire l'aggregazione, la correttezza, l'esattezza e l'aggiornamento dei dati, le relative operazioni vengono effettuate nel rispetto di apposite regole tecniche.

A. Operazioni di aggregazione

Per quel che concerne l'aggregazione dei dati, si precisa che le relative operazioni vengono effettuate dal MIM attraverso i seguenti passaggi:

- lettura dei dati e normalizzazione delle informazioni necessarie a completare il livello di analisi condiviso con gli utenti;
- aggregazione dei dati attraverso calcoli come somme, conteggi e medie declinati rispetto alle dimensioni di analisi di interesse.

Le operazioni di aggregazione saranno effettuate in base alle tempistiche concordate sulla base delle esigenze dell'Amministrazione.

B. Pseudonimizzazione

I dati anagrafici del corsista, contenuti all'interno della Sezione ITS Academy di ANIST, saranno, altresì, oggetto di pseudonimizzazione, in modo tale che gli stessi non possano essere attribuiti più a un interessato specifico senza l'utilizzo di informazioni aggiuntive.

Si precisa che la Piattaforma ITS Academy metterà a disposizione un servizio di pseudonimizzazione che garantisca la sicurezza dei dati e della logica attraverso la quale si generano gli pseudonimi.

Al riguardo, il suddetto servizio si caratterizza dei seguenti elementi:



Il Ministro dell'istruzione e del merito

- (i) Robustezza dell'algoritmo utilizzato: il codice generato dal servizio è di tipo alfanumerico, con carattere di controllo. Inoltre, il codice non è ricavato dai dati anagrafici, né fornisce evidenze di alcuna sequenzialità;
- (ii) Protezione delle logiche per ricostruire l'informazione separata e protetta: in fase di prima generazione, è utilizzato un algoritmo che genera i codici in modalità massiva, i quali saranno conservati in una sezione separata rispetto ai dati personali. All'atto di iscrizione al corso, il servizio di pseudonimizzazione attribuirà i suddetti codici ai soggetti in modo casuale;

INDIRE acquisisce, all'interno della Banca Dati Nazionale, le informazioni pseudonimizzate in quanto non ha accesso alle logiche che ha utilizzato il MIM per generare gli pseudonimi. Le informazioni verranno acquisite da INDIRE attraverso l'interrogazione dei servizi esposti su PDND. (Cfr. paragrafo 2.1. del presente Allegato Tecnico).

C. Garanzie di correttezza ed esattezza dei dati

La verifica dei dati anagrafici e del possesso dei requisiti di ammissione dei candidati ai percorsi ITS è svolta, *in primis*, dagli ITS *Academy* attraverso autonomi processi di controllo. Tali processi offrono una prima garanzia dell'autenticità delle autodichiarazioni o certificati presentati dai candidati con la preiscrizione.

Successivamente, al momento della conferma dell'iscrizione, le dichiarazioni degli interessati subiranno un ulteriore passo di validazione, mediante un confronto automatico delle informazioni contenute all'interno della Sezione ITS *Academy* di ANIST con le evidenze restituite dai servizi d'interoperabilità di ANPR, ANIST e ANIS. I dati anagrafici relativi ai soggetti non presenti all'interno dell'ANPR saranno validati tramite i servizi dell'Agenzia delle Entrate. I titoli di accesso sono, invece, validati tramite i servizi ANIST e ANIS.

All'esito della predetta procedura di validazione, il sistema evidenzierà agli ITS *Academy* competente eventuali disallineamenti. Spetta agli ITS *Academy* svolgere gli accertamenti successivi e risolvere le incongruenze all'interno dell'Anagrafe ITS *Academy* di ANIST.

Ciò posto, in fase di acquisizione dei dati dei cittadini comunicati dagli ITS *Academy*, le garanzie di correttezza ed esattezza degli stessi sono assicurate attraverso il rispetto delle seguenti regole tecniche:

- «Normalizzazione»: riconduzione, qualora possibile, dell'informazione alle liste di valori dei dati referenziati;
- «Codifiche e formati a standard», quali, a titolo esemplificativo: date, dati numeri (separatori), dati catastali;
- «Fusione»: applicazione dei criteri per normalizzare il dato nell'unica versione ritenuta corretta, nei casi in cui i dati arrivino in forme simili, non identiche, ma riferite alla stessa informazione;
- «Regole di sopravvivenza»: accettazione o scarto della modifica, nei casi di dati in parziale sovrascrittura rispetto a quelli già presenti.



Il Ministro dell'istruzione e del merito

D. Procedure di aggiornamento dei dati

Le operazioni di allineamento e/o aggiornamento dei dati contenuti all'interno della Sezione ITS *Academy* di ANIST avvengono mediante i seguenti servizi:

- *e-service* fruibili, per il tramite della PDND, da parte di ANPR, ANIST, ANIS, Sistema delle Comunicazioni Obbligatorie, UNIMARE, INPS e INDIRE;
- servizi *web* o *web form* fruibili da parte dagli ITS *Academy*.

Al riguardo, si precisa che per allineamento si intende l'operazione attraverso la quale il dato è ricondotto a quello degli ITS *Academy* per la parte di competenza (ad esempio, dati sullo stato del corsista), mentre per aggiornamento si intende l'operazione effettuata mediante l'acquisizione di dati da altre pubbliche amministrazioni (es. ID ANPR).

3.3. Regole tecniche, requisiti, garanzie e misure di sicurezza adottate

Il Ministero dell'Istruzione e del Merito ha nominato quale Responsabile del trattamento dei dati personali, ai sensi dell'articolo 28 del GDPR, la Sogei S.p.A., in quanto affidataria dei servizi infrastrutturali, di gestione e sviluppo applicativo del sistema informativo del Ministero medesimo.

Il Ministero, attraverso apposite istruzioni operative, ha richiesto alla Sogei di operare attenendosi alle previsioni contenute nel documento condiviso di "Metodologia per la protezione dei dati e per la valutazione d'impatto".

Si precisa inoltre che, nell'ambito del trattamento eseguito nella Sezione ITS *Academy* di ANIST dagli ITS *Academy*, in qualità di titolari del trattamento ai sensi dell'articolo 4, comma 1, lettere a), b) e c), il Ministero, in base a quanto previsto dall'articolo 8, comma 3, del D.M. n. 227/2023, agisce quale responsabile del trattamento, mentre Sogei opera in qualità di sub-responsabile del trattamento, nel rispetto dell'articolo 28, paragrafi 2 e 4, del GDPR.

In adempimento all'articolo 32 del GDPR, il Responsabile ha adottato sulle sue infrastrutture tecnologiche le seguenti misure di sicurezza infrastrutturali, oltre a quelle risultanti dalle valutazioni di impatto:

*Figura 5 – Misure di sicurezza adottate nell'ambito della Sezione ITS *Academy* di ANIST*

Nome Misura	Descrizione Misura
Autenticazione alla piattaforma	L'autenticazione degli utenti avviene tramite accesso gestito da Identity Service Provider esterni.



Il Ministro dell'istruzione e del merito

Autorizzazione, privilegio minimo	Il sistema di autorizzazione permette di attribuire alle utenze (comprese quelle di servizio) i minimi privilegi necessari per eseguire le attività, in conformità con la normativa, i vincoli contrattuali e di servizio applicabili.
Tracciamento, monitoraggio dei file di log applicativi	I log prodotti dai sistemi di tracciamento dei servizi ICT sono soggetti a monitoraggio allo scopo di individuare eventuali anomalie inerenti alla sicurezza (i.e., accessi anomali, operazioni anomale) e di valutare l'efficacia delle misure implementate.
Pseudonimizzazione dei dati	Al fine di ridurre i rischi di trattamento di dati personali, nel servizio ICT devono essere adottate ove applicabili misure di pseudonimizzazione, in modo tale che i dati personali non possano più essere attribuiti a un interessato specifico senza l'utilizzo di informazioni aggiuntive, a condizione che tali informazioni aggiuntive siano conservate separatamente e soggette a misure tecniche e organizzative specifiche.
Cifratura del canale	Se il servizio ICT consente la trasmissione di dati personali e/o utilizza SPID, i canali di collegamento sono cifrati mediante la versione più aggiornata del protocollo TLS e utilizzano certificati digitali emessi da una Certification Authority ufficiale. Per i canali di collegamento utilizzare algoritmi di cifratura forti e standardizzati (i.e., AES).
Verifica di integrità e non ripudio	Nei casi in cui sia previsto il trattamento di dati non alterabili e/o per norma sottoscritti (i.e., servizi fruiti tramite i protocolli PDND), sono applicate misure tecnologiche che garantiscano la verifica di integrità e, qualora applicabile, il non ripudio.
Codice identificativo	Nei casi in cui il servizio ICT (o servizi di Cloud Computing) produca documenti in formato stampabile (i.e., PDF), è prevista l'apposizione su ciascun documento stampabile del suo livello di classificazione e di un codice a barre o QR Code di identificazione.
Controllo accessi, diagnostiche e configurazioni	L'accesso per effettuare diagnostiche o configurazioni di porte deve essere ristretto al solo personale autorizzato ed alle sole applicazioni autorizzate.
Autenticazione username e password	Per il solo personale del MIM che accede direttamente con le credenziali SIDI (Sistema IAM). I dati personali o di media o alta criticità (in termini di Riservatezza e Integrità) sono acceduti



Il Ministro dell'istruzione e del merito

	<p>direttamente o tramite applicativo, previa autenticazione attraverso username e password con password <i>policy</i> quali:</p> <ul style="list-style-type: none">▪ la password venga comunicata all'utente separatamente rispetto al codice per l'identificazione (user id), sia modificata al primo utilizzo e, successivamente, almeno ogni tre mesi e le ultime tre password non possano essere riutilizzate;▪ la password sia costituita da almeno otto caratteri e contenga caratteri alfanumerici, lettere maiuscole, minuscole e caratteri speciali.
Autenticazione, form di accesso	<p>Il <i>form</i> di accesso al servizio ICT non fornisce aiuto durante il logon (ad esempio non indica quale delle informazioni inserite è errata) e non fornisce informazioni sul sistema e sulle applicazioni prima che l'accesso dell'utente sia terminato con successo.</p>
Autenticazione, disattivazione delle credenziali	<p>Le credenziali di autenticazione non utilizzate da almeno 6 mesi vengono disattivate. Fanno eccezione solamente quelle utilizzate come utenze di servizio.</p>
Controllo accessi, verifica identità dell'utente	<p>Il sistema di controllo accessi rispetta i seguenti requisiti:</p> <ul style="list-style-type: none">▪ verifica dell'identità del richiedente in fase di registrazione;▪ distribuzione e recupero delle credenziali subordinati al controllo dell'identità del richiedente.
Controllo accessi, disconnessione della sessione	<p>Il servizio ICT disconnette le sessioni dopo un determinato periodo di inattività (<i>timeout</i>). Eventuali deroghe per le utenze di servizio vengono motivate e tracciate.</p>
Integrità delle basi di dati	<p>Per far fronte al rischio di modifica non autorizzata o accidentale dei dati, l'accesso alle basi dati è regolato da un sistema di controllo accessi dotato di politiche per la gestione delle credenziali e di opportune regole di profilazione degli utenti sulla base del principio di affidabilità, necessità operative e non eccedenza dei diritti di accesso.</p>



Il Ministro dell'istruzione e del merito

Backup, servizio ICT	<p>Per il servizio ICT viene effettuato il backup dei seguenti elementi:</p> <ul style="list-style-type: none">▪ dati;▪ configurazioni dei sistemi;▪ software applicativo;▪ file di log e di alert.
Backup, altre componenti	<p>Il backup delle componenti del servizio ICT (configurazioni, software applicativo, file di log) viene eseguito in maniera completa con cadenza almeno settimanale.</p>
Tracciamento accessi e operazioni del servizio ICT	<p>Il sistema di tracciamento applicativo del servizio ICT registra le seguenti informazioni per gli accessi da parte di utenti o applicazioni (<i>web service</i>):</p> <ul style="list-style-type: none">▪ identificativo dell'utente;▪ data e ora dell'operazione richiesta (compresi login, logout e login falliti);▪ postazione di lavoro dalla quale viene effettuata l'operazione (anche nel caso di utilizzo di dispositivi mobili);▪ tipo di operazione (i.e., consultazione, stampa, modifica, specificare);▪ esito dell'operazione (i.e., completata, fallita, rifiutata, specificare);▪ identificativo delle risorse oggetto dell'operazione (i.e., archivio, funzionalità, specificare).
Tracciamento, conservazione dei log dei servizi ICT	<p>I log del servizio ICT sono conservati per almeno 6 mesi.</p>
Tracciamento, conservazione dei log delle basi dati	<p>I log relativi agli accessi e alle operazioni effettuate sulle basi dati sono conservati per un periodo minimo di 6 mesi.</p>



Il Ministro dell'istruzione e del merito

Minimizzazione dei dati	I dati personali trattati sono adeguati, pertinenti e limitati a quanto necessario rispetto alle finalità e alla base giuridica per le quali sono trattati.
Conservazione e cancellazione dei dati	I dati personali trattati vengono cancellati al termine del periodo di conservazione stabilito dal titolare del trattamento.
Gestione informative sull'utilizzo dei cookie	Nel caso di siti web esposti su internet, viene pubblicata l'informativa relativa alla gestione dei <i>cookie</i> di sessione, analitici e di terze parti.

4. Gestione e protezione dei dati personali nell'ambito della Banca Dati Nazionale per il monitoraggio quantitativo e qualitativo del sistema terziario di istruzione tecnologica

4.1. Descrizione delle attività di trattamento dei dati personali

A. Tipologie di Dati trattati, in relazione alle specifiche finalità di trattamento

Ai sensi dell'articolo 12, commi 1 e 2, della Legge n. 99/2022, nonché dell'articolo 2, comma 3, del Decreto n. 229/2023, la Banca Dati Nazionale, attraverso le relative componenti tecnologiche, mira ad assicurare:

1. la disponibilità dei dati al singolo ITS *Academy*;
2. la disponibilità dei dati alle Regioni e alle Direzioni del MIM competenti in materia, mediante visualizzazione di dati previamente aggregati, per lo svolgimento delle funzioni di propria competenza;
3. lo svolgimento delle funzioni di propria competenza da parte del MIM, tra le quali: la realizzazione delle attività di valutazione e monitoraggio di cui all'articolo 13, comma 1, della Legge n. 99/2022, attraverso l'INDIRE, mediante visualizzazione di dati previamente aggregati anche per lo svolgimento di analisi statistiche, descrittive e fenomenologiche dei percorsi e delle attività degli ITS *Academy*, anche ai fini del *ranking* unico nazionale dei percorsi formativi degli ITS *Academy* e dei rapporti di monitoraggio e di *performance*.

A tal fine, risulta necessario che INDIRE acquisisca, tramite PDND, l'offerta formativa dei percorsi dalle Regioni entro il 31 agosto di ogni anno.

Figura 6 – Dati trattati all'interno della Banca Dati Nazionale



Il Ministro dell'istruzione e del merito

Tipologia dati	Dati
<p>Struttura organizzativa <i>[Figure interessate: Presidente, Direttore, Coordinatore didattico, Referente banca dati, Addetto al placement, Tutor d'aula, Progettista, Altro, Membri del Consiglio di amministrazione, Membri del Comitato tecnico-scientifico, Membri dell'Assemblea dei partecipanti, Revisore dei conti]</i></p>	<p>Nome</p> <p>Cognome</p> <p>Data di nascita</p> <p>Sesso</p> <p>Provincia di nascita</p> <p>Comune di nascita</p> <p>Codice fiscale</p> <p>E-mail istituzionale</p> <p>Recapito telefonico istituzionale</p> <p>Curriculum Vitae</p>
<p>Personale</p>	<p>Docenti</p> <p>Nome</p> <p>Cognome</p> <p>Data di nascita</p> <p>Sesso</p> <p>Provincia di nascita</p> <p>Comune di nascita o stato estero</p> <p>E-mail istituzionale</p> <p>Telefono istituzionale</p> <p>Tutor</p> <p>Nome</p> <p>Cognome</p> <p>Data di nascita</p> <p>Sesso</p> <p>Provincia di nascita</p> <p>Comune di nascita o stato estero</p> <p>E-mail istituzionale</p> <p>Telefono istituzionale</p>
<p>Rete di partenariato <i>[alcuni campi sono presenti a seconda del tipo di partenariato]</i></p>	<p>Tipologia partner</p> <p>Nome legale rappresentante</p> <p>Cognome legale rappresentante</p> <p>E-mail legale rappresentante</p> <p>Telefono legale rappresentante</p> <p>E-mail referente</p>



Il Ministro dell'istruzione e del merito

	Telefono referente
--	--------------------

Si precisa che i dati personali di cui all'articolo 6, comma 5, lettera a) del Decreto, riferiti ai soggetti componenti la struttura organizzativa degli ITS *Academy* e riportati nella suindicata tabella, sono trattati dal Ministero dell'Istruzione e del Merito, in qualità di Titolare del Trattamento, nell'ambito delle finalità di accreditamento di cui al D.M. 4 ottobre 2023, n. 191, con il supporto di INDIRE quale Responsabile del Trattamento.

B. Categorie di interessati

I dati riportati nel punto A sono riferiti al Presidente, direttore, coordinatore didattico, referente banca dati, addetto al placement, tutor d'aula, progettista, docenti, tutor, rappresentanti della rete di partenariato, così come previsto dal Decreto del 4 ottobre 2023, n. 191, recante «*Definizione dei requisiti e degli standard minimi per il riconoscimento e accreditamento degli Istituti Tecnologici Superiori (ITS Academy) Individuazione dei requisiti, degli standard minimi per il riconoscimento e accreditamento degli ITS Academy quale condizione per accesso al Sistema terziario di istruzione tecnologica superiore, nonché dei presupposti e delle modalità di revoca accreditamento*» e dal Decreto n. 227/2023 concernente «*criteri e modalità relativi alla sezione dell'Anagrafe nazionale dell'istruzione riguardante gli studenti iscritti ai percorsi degli ITS Academy e conseguenti adeguamenti nelle funzioni e nei compiti della Banca Dati Nazionale per il monitoraggio quantitativo e qualitativo del Sistema terziario di istruzione tecnologica, ai sensi degli articoli 12, commi 1 e 2, e 14, comma 6, della Legge 15 luglio 2022, n. 99*».

C. Modalità operative di alimentazione

I dati vengono inseriti dagli ITS *Academy* attraverso applicazione web e compilazione di form specifici per sezioni tematiche relativi all'ITS stesso e ai percorsi afferenti. Le informazioni vengono implementate da un delegato nominato dagli ITS *Academy* e validate dal Presidente.

D. Operazioni eseguibili sui dati e relative modalità di trattamento

Le operazioni eseguibili sui dati riguardano, oltre al *data entry* (con annessi visualizzazione ed *editing*, salvataggi per partizioni sezioni e schermate di riepilogo), le fondamentali funzionalità di upload, di filtraggio, estrazione ed esportazione nei diversi formati (.csv, pdf, excel). I dati personali sono consultabili esclusivamente da parte dell'ITS *Academy* che li ha generati. Tutte le esportazioni prevedono esclusivamente dati in forma aggregata.

Attraverso l'implementazione periodica di dati ed informazioni attraverso la relazione con gli ITS *Academy*, con il MIM, con il MUR, con le Regioni e con gli altri soggetti istituzionali nella Banca dati nazionale sono disponibili a vari livelli la rappresentazione grafica dei dati e delle informazioni inserite, la pubblicazione on line dei dati aggregati relativi agli indicatori di monitoraggio e di risultato, la produzione di reportistica quantitativa e qualitativa, il relativo aggiornamento su server di pagine web contenenti statistiche descrittive in reportistica tabellare e di analisi. I dati raccolti sono inoltre oggetto di estrazione, aggregazione e composizione per le richieste del Ministero, degli enti, amministrazioni e università che ne fanno richiesta, sono oggetto di resoconto annuale per il report di monitoraggio per i corsi conclusi l'anno precedente, di valutazione quantitativa dei singoli percorsi per la parte di premialità del fondo ordinario e dei numeri



Il Ministro dell'istruzione e del merito

riguardanti gli iscritti e diplomati per la parte fissa del fondo ordinario. Vengono inoltre effettuate analisi specifiche per le principali variabili di classificazione (area territoriale e aree tecnologiche).

Figura 7 – Operazioni eseguibili sui dati all'interno della Banca Dati Nazionale

DATI	OPERAZIONI ESEGUIBILI
Studenti Iscritti, ritirati, diplomati, occupati (dati pseudonimizzati)	Raccolta, registrazione, consultazione, estrazione, aggregazione
Percorsi	Raccolta, registrazione, consultazione, estrazione, aggregazione
Docenti	Raccolta, registrazione, consultazione, estrazione, aggregazione
Tecnologie utilizzate e laboratori	Raccolta, registrazione, consultazione, estrazione, aggregazione
Imprese e partner	Raccolta, registrazione, consultazione, estrazione, aggregazione
Valutazione dei percorsi	Raccolta, registrazione, consultazione, estrazione, aggregazione

E. Tempistiche di conservazione

Rispetto alle tempistiche di conservazione dei dati personali, si rinvia al documento «*Matrice dati personali*», allegato *sub A*) al presente Allegato Tecnico.

Nello specifico, i dati oggetto di trattamento nell'ambito della Banca Dati Nazionale sono conservati per un periodo di 36 mesi, conformemente a quanto previsto dal (i) Decreto Ministeriale 30 novembre 2023, n. 228, recante «Norme di attuazione dell'articolo 13, comma 2, della Legge 15 luglio 2022, n. 99 concernente la definizione degli indicatori di realizzazione e di risultato dei percorsi formativi ITS Academy di quinto livello EQF e delle modalità per il loro periodico aggiornamento», (ii) Decreto Ministeriale 30 novembre 2023, n. 229, recante «Norme di attuazione dell'articolo 13, comma 1, della Legge 15 luglio 2022, n. 99, concernente il nuovo Sistema nazionale di monitoraggio e valutazione del sistema terziario di istruzione tecnologica superiore», (iii) Decreto Ministeriale 5 dicembre 2023, n. 235 recante «Norme di attuazione dell'articolo 13, comma 2, della Legge 15 luglio 2022, n. 99 concernente la definizione degli indicatori di risultato dei percorsi formativi ITS Academy di sesto livello EQF e della realizzazione e modalità per il loro periodico aggiornamento».

4.2. Modalità operative di aggregazione, correttezza, esattezza e aggiornamento dei dati contenuti nella Banca Dati Nazionale

I dati all'interno della BDN prevedono:



Al Ministro dell'istruzione e del merito

- la pubblicazione effettuata da parte della sezione *ITS Academy* di *ANIST* dei dati relativi e condivisi tramite PDND come meglio dettagliati all'interno dell'apposita sezione e forniti già in formato pseudonimizzato;
- una specifica *web-application* messa a disposizione dai diversi *ITS Academy* per il conferimento e la gestione dei propri dati.

Queste due fonti, in particolare l'ITS, sono considerate come fonte di autorità, in quanto depositarie primarie delle informazioni raccolte. L'applicazione web prevede al proprio interno strumenti atti ad agevolare la corretta compilazione sia tramite l'inserimento di logiche di verifica nei casi siano presenti regole formali applicabili (i.e., codice fiscale, formato di indirizzi e-mail e numeri telefonici), verifiche di congruità logica (i.e., numero corsisti e docenti/tutor rispetto al numero dei corsi) oltre, quando possibile, inserimenti guidati al fine di evitare situazioni non coerenti. L'ITS ha inoltre la possibilità di rientrare e modificare/integrare/correggere quanto inserito anche in fase successiva, nel caso dovesse riscontrare errori rispetto a quanto precedentemente inserito.

In merito ai dati trasferiti da ANIST è prevista una procedura di aggiornamento continuo in modo da recepire le eventuali modifiche replicate all'interno della BDN.

È inoltre prevista la presenza di una form di contatto, attraverso la quale tutti i possibili interessati (presidente, direttore, coordinatore didattico, referente banca dati, addetto al placement, tutor d'aula, progettista, docenti) possono richiedere correzioni/integrazioni/cancellazioni, che verranno effettuate dagli utenti con opportuno profilo autorizzativo dopo aver verificato che la richiesta provenga da soggetto avente titolo ovvero che non esistano vincoli normativi ostativi all'accoglimento della stessa.

Ciò posto, i dati contenuti nella BDN sono oggetto di aggregazione e analisi statistiche da parte di INDIRE, come di seguito indicate:

Figura 8 – Aggregazione dei dati nell'ambito della Banca Dati Nazionale

DATI	MODALITÀ DI AGGREGAZIONE
Studenti Iscritti, ritirati, diplomati, occupati (dati pseudonimizzati)	Classificazione per aree tecnologiche e aree territoriali. Analisi temporale
Studenti (dati pseudonimizzati)	Classificazione per genere, per fascia di età, per titolo di studio, per regione di residenza diversa da quella del percorso, per aree tecnologiche e aree territoriali. Analisi temporale Classificazione per Domande di iscrizione alle prove di selezione, partecipanti alle prove, idonei e iscritti, per aree tecnologiche e aree territoriali. Analisi temporale



Il Ministro dell'istruzione e del merito

Percorsi	Classificazione per organizzazione didattica del percorso per aree tecnologiche e aree territoriali. Analisi temporale
Docenti	Classificazione per aree tecnologiche e aree territoriali. Analisi temporale
Tecnologie utilizzate e laboratori	Classificazione per aree tecnologiche e aree territoriali. Analisi temporale
Imprese e partner	Classificazione per aree tecnologiche e aree territoriali. Analisi temporale
Valutazione dei percorsi	Classificazione per aree tecnologiche e aree territoriali. Analisi temporale

4.3. Regole tecniche, requisiti, garanzie e misure di sicurezza adottate

Nell'ambito della Banca Dati Nazionale, sono state adottate le seguenti misure di sicurezza, oltre a quelle risultanti dalle valutazioni di impatto:

Figura 9 – Misure di sicurezza adottate nell'ambito della Banca Dati Nazionale

Nome Misura	Descrizione Misura
Autenticazione alla piattaforma	L'autenticazione degli utenti avviene tramite accesso gestito da Identity Service Provider esterni.
Autorizzazione, privilegio minimo	Il sistema di autorizzazione permette di attribuire alle utenze (comprese quelle di servizio) i minimi privilegi necessari per eseguire le attività, in conformità con la normativa, i vincoli contrattuali e di servizio applicabili.
Tracciamento, monitoraggio dei file di log applicativi	I log prodotti dai sistemi di tracciamento dei servizi ICT sono soggetti a monitoraggio allo scopo di individuare eventuali anomalie inerenti alla sicurezza (i.e., accessi anomali, operazioni anomale) e di valutare l'efficacia delle misure implementate.
Pseudonimizzazione dei dati	Al fine di ridurre i rischi di trattamento di dati personali, nel servizio ICT devono essere adottate ove applicabili misure di pseudonimizzazione, in modo tale che i dati personali non possano più essere attribuiti a un interessato specifico senza l'utilizzo di informazioni aggiuntive, a condizione che tali informazioni aggiuntive



Il Ministro dell'istruzione e del merito

	siano conservate separatamente e soggette a misure tecniche e organizzative specifiche.
Cifratura del canale	Se il servizio ICT consente la trasmissione di dati personali e/o utilizza SPID, i canali di collegamento sono cifrati mediante la versione più aggiornata del protocollo TLS e utilizzano certificati digitali emessi da una Certification Authority ufficiale. Per i canali di collegamento utilizzare algoritmi di cifratura forti e standardizzati (ad es. AES).
Verifica di integrità e non ripudio	Nei casi in cui sia previsto il trattamento di dati non alterabili e/o per norma sottoscritti (es. servizi fruiti tramite i protocolli PDND), sono applicate misure tecnologiche che garantiscano la verifica di integrità e, qualora applicabile, il non ripudio.
Codice identificativo	Nei casi in cui il servizio ICT (o servizi di Cloud Computing) produca documenti in formato stampabile (es. PDF), è prevista l'apposizione su ciascun documento stampabile del suo livello di classificazione e di un codice a barre o QR Code di identificazione
Controllo accessi, diagnostiche e configurazioni	L'accesso per effettuare diagnostiche o configurazioni di porte deve essere ristretto al solo personale autorizzato ed alle sole applicazioni autorizzate.
Autenticazione username e password	<p>Per il solo personale del MIM che accede direttamente con le credenziali SIDI (Sistema IAM). I dati personali o di media o alta criticità (in termini di Riservatezza e Integrità) sono acceduti direttamente o tramite applicativo, previa autenticazione attraverso username e password con password <i>policy</i> quali:</p> <ul style="list-style-type: none">▪ la password venga comunicata all'utente separatamente rispetto al codice per l'identificazione (user ID), sia modificata al primo utilizzo e, successivamente, almeno ogni tre mesi e le ultime tre password non possano essere riutilizzate;▪ la password sia costituita da almeno otto caratteri e contenga caratteri alfanumerici, lettere maiuscole, minuscole e caratteri speciali.
Autenticazione, <i>form</i> di accesso	Il <i>form</i> di accesso al servizio ICT non fornisce aiuto durante il logon (ad esempio non indica quale delle informazioni inserite è errata) e non fornisce informazioni sul sistema e sulle applicazioni prima che l'accesso dell'utente sia terminato con successo.



Il Ministro dell'istruzione e del merito

Autenticazione, disattivazione delle credenziali	Le credenziali di autenticazione non utilizzate da almeno 6 mesi vengono disattivate. Fanno eccezione solamente quelle utilizzate come utenze di servizio.
Controllo accessi, verifica identità dell'utente	Il sistema di controllo accessi rispetta i seguenti requisiti: <ul style="list-style-type: none">▪ verifica dell'identità del richiedente in fase di registrazione;▪ distribuzione e recupero delle credenziali subordinati al controllo dell'identità del richiedente.
Controllo accessi, disconnessione della sessione	Il servizio ICT disconnette le sessioni dopo un determinato periodo di inattività (<i>timeout</i>). Eventuali deroghe per le utenze di servizio vengono motivate e tracciate.
Integrità delle basi di dati	Per far fronte al rischio di modifica non autorizzata o accidentale dei dati, l'accesso alle basi dati è regolato da un sistema di controllo accessi dotato di politiche per la gestione delle credenziali e di opportune regole di profilazione degli utenti sulla base del principio di affidabilità, necessità operative e non eccedenza dei diritti di accesso.
Backup, servizio ICT	Per il servizio ICT viene effettuato il backup dei seguenti elementi: <ul style="list-style-type: none">▪ dati;▪ configurazioni dei sistemi;▪ software applicativo;▪ file di log e di alert.
Backup, altre componenti	Il backup delle componenti del servizio ICT (configurazioni, software applicativo, file di log) viene eseguito in maniera completa con cadenza almeno settimanale.
Tracciamento, conservazione dei log dei servizi BDN	I log del servizio BDN sono conservati per almeno 6 mesi.
Tracciamento, conservazione dei log delle basi dati	I log relativi agli accessi e alle operazioni effettuate sulle basi dati sono conservati per un periodo minimo di 6 mesi.



Il Ministro dell'istruzione e del merito

Minimizzazione dei dati	I dati personali trattati sono adeguati, pertinenti e limitati a quanto necessario rispetto alle finalità e alla base giuridica per le quali sono trattati.
Conservazione e cancellazione dei dati	I dati personali trattati vengono cancellati al termine del periodo di conservazione stabilito dal titolare del trattamento.
Gestione informative sull'utilizzo dei cookie	Nel caso di siti web esposti su internet, viene pubblicata l'informativa relativa alla gestione dei <i>cookie</i> di sessione, analitici e di terze parti.
Tracciamento accessi e operazioni del servizio BDN	<p>Il sistema di tracciamento applicativo del servizio ICT registra le seguenti informazioni per gli accessi da parte di utenti o applicazioni (webservice):</p> <ul style="list-style-type: none">▪ identificativo dell'utente;▪ data e ora dell'operazione richiesta (compresi login, logout e login falliti);▪ IP pubblico della postazione di lavoro dalla quale viene effettuata l'operazione (anche nel caso di utilizzo di dispositivi mobili);▪ tipo di operazione (i.e., consultazione, stampa, modifica).

È allegato al presente Allegato Tecnico e ne costituisce parte integrante il documento «*Matrice dei dati*».